



พื้นที่ลี้ภัยน้อยลง: ภัยคุกคามใหม่ต่อความมั่นคงปลอดภัยของผู้ลี้ภัยตามแนวพรมแดนรัฐฉาน-ไทย

บทนำ

รายงานใหม่ของมูลนิธิสิทธิมนุษยชนไตใหญ่ (SHRF) และ คณะกรรมการผู้ลี้ภัยรัฐฉาน - ไทยแดน (SSRC-TB) เผยให้เห็นภัยคุกคามด้านความปลอดภัยจากกองทัพรัฐบาลพม่าและกองทัพสหรัฐว้า (United Wa State Army - UWSA) ซึ่งทำให้เกิดความเล็งภัยมากขึ้นต่อชาวบ้านที่ต้องพลัดถิ่นกว่า 6,000 คนในที่พักพิงชั่วคราวตามแนวพรมแดนรัฐฉาน-ไทย โดยกว่าหนึ่งปีก่อนหน้านี้อาหารที่ช่วยเหลือด้านอาหารที่เคยให้กับพวกเขาโดยสิ้นเชิง

แม้จะมีความตกลงหยุดยิงกับสภาออบกู้รัฐฉาน/กองทัพรัฐฉาน (Restoration Council of Shan State/ Shan State Army (RCSS/SSA) กองทัพรัฐบาลพม่ายังคงเสริมกำลังพลรอบที่พักพิงชั่วคราวของผู้พลัดถิ่นชาวไทใหญ่ 5 แห่ง มีการสร้างถนนใหม่ การส่งเครื่องบิน โดรนเข้าไปในพื้นที่ และในเดือนกุมภาพันธ์ 2562 ยังมีการยิงลูกระเบิดจากปืนใหญ่ขนาด 120 มม. หกนัดเข้าไปยังที่พักพิงสองแห่งของผู้พลัดถิ่น ทำให้บรรดาผู้พลัดถิ่นที่ตกใจกลัวโดยการสร้างหลุมหลบภัย และมีการซ่อมหนีภัยเพื่อเตรียมรับมือหากมีการโจมตีเพิ่มเติม

กองทัพสหรัฐว้า ได้ขยายเขตอิทธิพลของตนทางตอนใต้ของรัฐฉาน รอบที่พักพิงชั่วคราวของผู้พลัดถิ่น ในเดือนกุมภาพันธ์ 2562 ทหารว้าได้บุกเข้ายึดพื้นที่สูงใกล้เคียงกับที่พักพิงชั่วคราวของผู้พลัดถิ่น ดอยก่อวัน ในเขตพื้นที่อำเภอเมืองสาต ทางใต้ของรัฐฉาน ถือว่าเป็นการละเมิดความตกลงด้านพรมแดนที่ทำไว้กับสภาออบกู้รัฐฉาน/กองทัพรัฐฉาน ทั้งยังเป็นการแย่งชิงที่ทำกินซึ่งมีอยู่น้อยมากสำหรับผู้พลัดถิ่น

มีการตรึงกำลังทหารในตอนใต้ของรัฐฉานมากขึ้น ซึ่งแสดงให้เห็นจากแผนที่ใหม่ที่จัดทำโดยมูลนิธิสิทธิมนุษยชนรัฐฉาน แสดงภาพฐานทัพของกองทัพรัฐบาลพม่าและกองทัพสหรัฐว้า หลายร้อยแห่ง ซึ่งกระจุกตัวอย่างหนาแน่นรอบที่พักพิงชั่วคราวของผู้พลัดถิ่นชาวไทใหญ่

แผนที่เหล่านี้แสดงให้เห็นอิทธิพลของกองทัพสหรัฐว้าบริเวณทางตอนใต้ของรัฐฉาน ซึ่งก่อนหน้านี้มีการบังคับชาวบ้านชาติพันธุ์ว่ากว่า 120,000 คนให้ต้องอพยพออกจากพื้นที่ด้านเหนือเมื่อ 20 กว่าปีที่

แล้ว ทำให้ชนชาติพันธุ์กลุ่มไทใหญ่ อาข่า และลีซอ ต้องออกไปจากพื้นที่ จากยุทธศาสตร์แบ่งแยกและปกครองโดยกองทัพพม่า ส่วนที่ดินซึ่งเคยเป็นที่ทำกินของชุมชนเกษตรพึ่งตนเองในชนบท ขณะนี้ได้ถูกนำไปทำเป็นฐานทัพทหารว่าที่คอยดูแลเกษตรแปลงเดี่ยวขนาดใหญ่ ส่วนใหญ่เป็นการปลูกยางพาราเพื่อส่งออกไปยังประเทศจีน

ในขณะที่สังคมให้ความสนใจกับการเฉลิมฉลองวาระครบรอบ 30 ปีของการหยุดยิงของกองทัพสหรัฐว่าที่ศูนย์บัญชาการใหญ่ทางเหนือบริเวณพรมแดนประเทศจีนเมื่อเดือนเมษายน 2562 ที่ผ่านมา แต่ในเวลาเดียวกันมีการตรึงกำลังทหารหลายพันนายบริเวณศูนย์บัญชาการใหญ่ทางตอนใต้ของกองทัพสหรัฐว่าที่ห้วยอ้อ เขตอำเภอเมืองโด้ตัน ซึ่งอยู่ห่างจากพรมแดนไทย ทางเหนือของจังหวัดเชียงใหม่ เพียง 10 กิโลเมตร เป็นสัญญาณเตือนอย่างชัดเจนว่าต้องมีการแก้ปัญหาข้อพิพาทด้านดินแดนในตอนใต้ของรัฐฉาน ก่อนที่ผู้ลี้ภัยจะกลับคืนสู่ถิ่นฐานของตนเองได้

แต่ข้อเรียกร้องให้แหล่งทุนจากชาติตะวันตกทบทวนการตัดสินใจยุติการให้ความช่วยเหลือด้านอาหารกับผู้ลี้ภัยในที่พักพิงชั่วคราวของชาวไทใหญ่ตามแนวชายแดนรัฐฉานเมื่อเดือนตุลาคม 2560 ยังไม่ได้รับการตอบสนอง โดยแผนที่ความต้องการด้านมนุษยธรรมทางตะวันออกเฉียงใต้ของพม่าที่จัดทำโดยองค์การสหประชาชาติและเอ็นจีโอระหว่างประเทศ ไม่แสดงแม้แต่ภาพของที่พักพิงชั่วคราวของผู้พลัดถิ่นชาวไทใหญ่

มูลนิธิสิทธิมนุษยชนไทใหญ่ และ คณะกรรมการผู้ลี้ภัยรัฐฉาน - ชายแดนไทย จึงมีข้อเสนอแนะต่อรัฐบาลประเทศผู้ให้ทุนดังนี้

1. กัดค้นกองทัพรัฐบาลพม่าให้ยุติการตรึงกำลังทหาร และการโจมตีพื้นที่กลุ่มชาติพันธุ์ทุกกลุ่มในพม่า เพื่อให้เริ่มต้นกระบวนการสันติภาพที่มีส่วนร่วม
2. เป็นเรื่องเร่งด่วนที่ต้องสนับสนุนความช่วยเหลือด้านอาหาร ให้กับผู้พลัดถิ่นและผู้ลี้ภัยในที่พักพิงชั่วคราวตามแนวพรมแดนรัฐฉาน-ไทย จนกว่าพวกเขาจะสามารถเดินทางกลับไปบ้านเกิด ในรัฐฉานได้อย่างสมัครใจ ปลอดภัย และอย่างมีศักดิ์ศรี

สารบัญ

	หน้า
1. การเสริมกำลังทหารอย่างกว้างขวางตามแนวพรมแดนตอนใต้ของรัฐฉาน	5
2. โครงสร้างพื้นฐานใหม่ที่จัดทำขึ้นเพื่อปิดล้อมพื้นที่	8
● ความล้มเหลวของโครงการนำร่องเพื่อจัดสรรที่อยู่ใหม่ให้ผู้ลี้ภัยในเมืองทา	
3. สัญญาฉบับบอกความก้าวร้าวของกองทัพรัฐบาลพม่าในช่วงที่ผ่านมา	12
● กองทัพรัฐบาลพม่าส่งเครื่องบิน โดรนขึ้นบินเหนือที่พักพิงชั่วคราวดอยก่อวัน เขตอำเภอเมืองสาค	
● กองทัพรัฐบาลพมายิงลูกระเบิดใส่ที่พักพิงของผู้พลัดถิ่นในดอยไตแลงและดอยคำ	
● การลี้ภัยครั้งใหม่ภายหลังเหตุการณ์การระดมยิงลูกระเบิด	
4. กองทัพสหรัฐว่าพยายามปิดล้อมพื้นที่ตอนใต้ของพรมแดนรัฐฉาน-ไทย	17
● กองทัพสหรัฐว่าพยายามขัดขวางการก่อสร้างวัดในพื้นที่ศักดิ์สิทธิ์ในเมืองโต้น	
● กองทัพสหรัฐว่ารุกคืบเข้าไปในพื้นที่เกษตรของผู้พลัดถิ่นในเขตเมืองสาค	
5. ข้อกังวลเกี่ยวกับการจัดทำแผนที่ของหน่วยงานระหว่างประเทศ	27
● ที่พักพิงชั่วคราวของผู้พลัดถิ่นชาวไทยใหญ่ถูกลบออกไปจากแผนที่	
● การทำแผนที่ความขัดแย้งอย่างบิดเบือน	
6. ข้อเสนอแนะและข้อเสนอแนะ	29

สารบัญ

รัฐบาลพม่ามักอ้างว่าพื้นที่ตอนใต้ของรัฐฉานในปัจจุบันมีความสงบสุข โดยกลุ่มติดอาวุธชาติพันธุ์ได้ลงนามสัญญาหยุดยิงและเข้าร่วมกระบวนการสันติภาพแล้ว ผู้ลี้ภัยย่อมสามารถเดินทางกลับบ้านและย่อมมีโครงการพัฒนาได้ เป็นเหตุผลที่สนับสนุนการตัดสินใจของแหล่งทุนระหว่างประเทศ ซึ่งตัดความช่วยเหลือให้กับผู้พลัดถิ่นชาวไทยใหญ่ตามแนวพรมแดนรัฐฉาน - ไทย ในเดือนตุลาคม 2560

แต่สภาพที่เป็นจริงกลับแตกต่างไปอย่างสิ้นเชิง การหยุดยิงยังประสบปัญหา กระบวนการสันติภาพเกิดความชะงักงัน ยังคงมีการปะทะกันด้วยอาวุธและการละเมิดสิทธิมนุษยชนอย่างต่อเนื่อง ในเวลาเดียวกันที่ผ่านมายังไม่มีการแก้ไขสาเหตุสำคัญสองประการ ซึ่งส่งผลให้เกิดการพลัดถิ่นในตอนใต้ของรัฐบาลประการที่หนึ่ง ปฏิบัติการกวาดล้างและไล่ล่าฝ่ายตรงข้ามของกองทัพรัฐบาลพม่าระหว่างปี 2539-2541 ส่งผลให้เกิดผู้อพยพกว่า 300,000 คน จาก 1,400 กว่าหมู่บ้าน ใน 10 อำเภอ ทางตอนกลางและตอนใต้ของรัฐฉานต้องอพยพจากรัฐฉานบ้านเกิด และประการที่สอง จากสาเหตุที่กองทัพสหรัฐว่า (UWSA) ได้บังคับให้ชาวบ้านชาติพันธุ์ว่ากว่า 126,000 คน จากทางเหนือ อพยพไปทางตอนใต้ของรัฐบาล ในระหว่างปี 2542-2544 เป็นการผลักดันชนพื้นเมืองหลายพันคนให้ออกจากพื้นที่ สร้างความแย้งในรัฐฉาน ซึ่งเป็นผลกระทบจากยุทธศาสตร์การแบ่งแยกและปกครองของกองทัพพม่า

ในเดือนสิงหาคม 2560 มูลนิธิสิทธิมนุษยชนไทใหญ่ จัดทำรายงานชื่อ “ในขณะที่สงครามความขัดแย้งขยายตัวมากขึ้นในรัฐฉาน ต้องไม่มีการตัดความช่วยเหลือให้กับผู้ลี้ภัยบริเวณพรมแดนรัฐฉาน-ไทย” <https://bit.ly/2WouxwV> อธิบายถึงวิกฤตด้านมนุษยธรรมที่กำลังเกิดขึ้นกับผู้ลี้ภัย/ผู้พลัดถิ่นกว่า 6,000 คนในที่พักพิงชั่วคราวหกแห่งตามแนวพรมแดนรัฐฉาน-ไทย และกระตุ้นให้แหล่งทุนทบทวนการตัดสินใจที่จะตัดความช่วยเหลือด้านอาหารที่ส่งให้กับที่พักพิงชั่วคราวเหล่านี้

ผ่านไปหนึ่งปีครึ่ง แหล่งทุนยังไม่เปลี่ยนแปลงนโยบายต่อผู้พลัดถิ่น/ผู้ลี้ภัยในที่พักพิงชั่วคราวทางตอนใต้ของรัฐฉาน แม้สถานการณ์ด้านความปลอดภัยเลวร้ายลง โดยในแผนที่ด้านมนุษยธรรมขององค์การสหประชาชาติและเอ็นจีโอระหว่างประเทศเหล่านี้ ไม่ปรากฏแม้แต่ภาพที่พักพิงชั่วคราวตามแนวชายแดนรัฐฉาน-ไทยอย่างสิ้นเชิง

มูลนิธิสิทธิมนุษยชนไทใหญ่ และ คณะกรรมการผู้ลี้ภัยรัฐฉาน - ชายแดนไทย จึงจัดทำรายงานใหม่เพื่อให้ข้อมูลล่าสุดเกี่ยวกับสถานการณ์ความปลอดภัยในตอนใต้ของรัฐฉาน และอธิบายว่าเหตุใดผู้ลี้ภัย/ผู้พลัดถิ่นในที่พักพิงชั่วคราวตามแนวพรมแดนรัฐฉาน-ไทย ยังคงไม่สามารถเดินทางกลับไปถิ่นฐานบ้านเกิดได้ และยังคงเผชิญกับความเสี่ยงภัยในระหว่างการลี้ภัยมากขึ้น

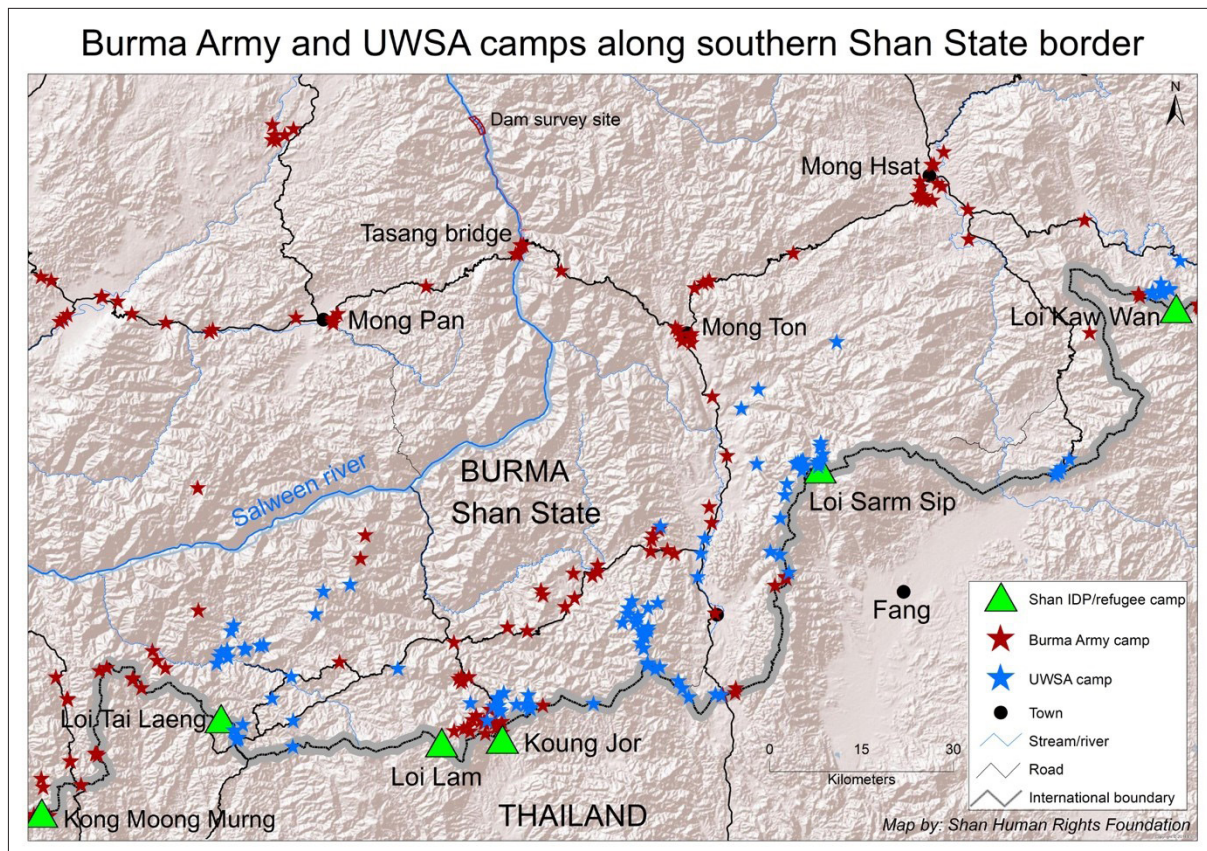
1.

การเสริมกำลังทหารอย่างกว้างขวางตามแนวพรมแดนตอนใต้ของรัฐฉาน

จากข้อมูลจากแหล่งข่าวในพื้นที่ มูลนิธิสิทธิมนุษยชนไทใหญ่ ได้จัดทำแผนที่อย่างละเอียดแสดงที่ตั้งของกองทัพรัฐบาลพม่าและกองทัพสหรัฐว่า ตามแนวด้านใต้ของพรมแดนรัฐฉาน-ไทย แสดงให้เห็นอย่างชัดเจนว่าการลงนามในสัญญาหยุดยิงของสภาออบกู้รัฐฉาน/กองทัพรัฐฉาน เมื่อเดือนธันวาคม 2554 ไม่ได้ส่งผลให้มีการลดกำลังทหารตามแนวพรมแดนบริเวณนี้เลย

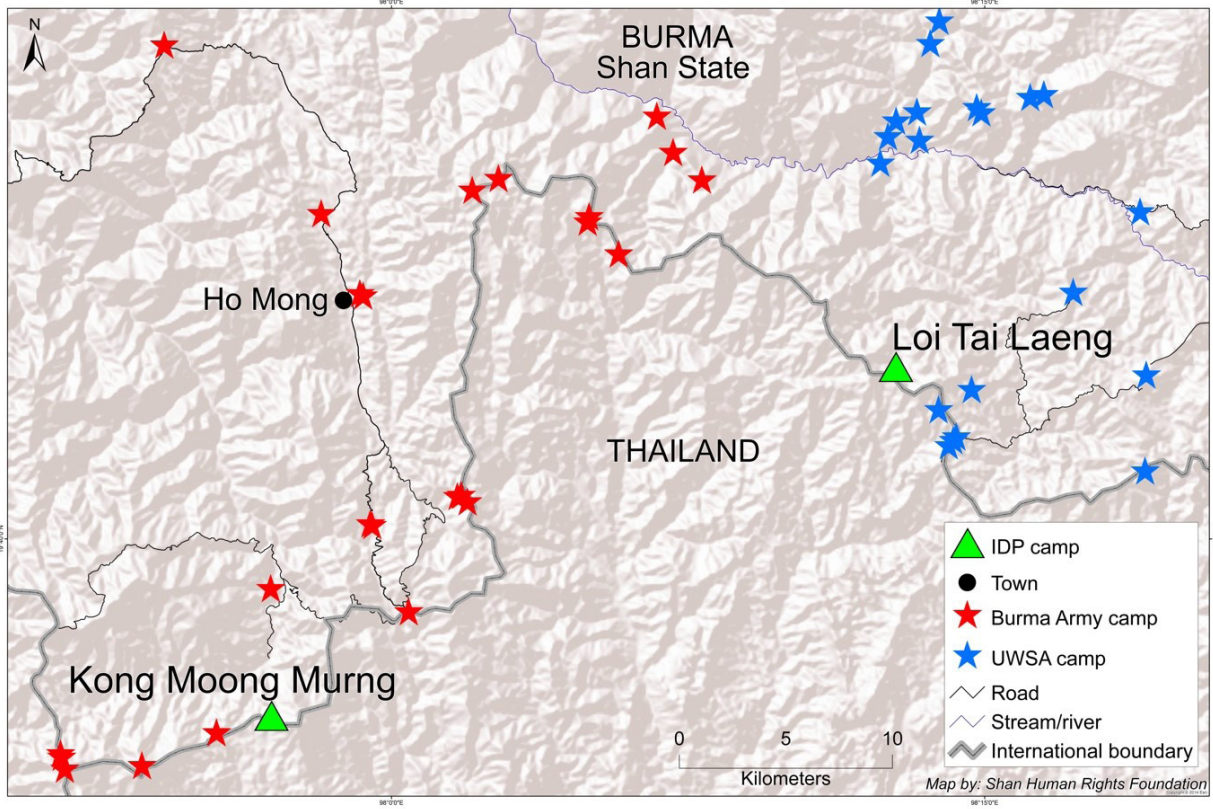
ในทางตรงข้าม เราเห็นการเสริมกำลังทหารอย่างกว้างขวางทั้งของกองทัพรัฐบาลพม่าและกองทัพรวมแห่งรัฐว่า ซึ่งใช้ข้อได้เปรียบจากสัญญาหยุดยิง ที่จะเคลื่อนพลเข้าไปในพื้นที่ที่เป็นข้อพิพาทใกล้พรมแดน เข้าไปปิดล้อมพื้นที่ได้อิทธิพลของสภาออบกู้รัฐฉาน/กองทัพรัฐฉาน ซึ่งเป็นที่อยู่อาศัยของผู้พลัดถิ่นมากขึ้น

แผนที่เหล่านี้จึงเน้นให้เห็นอย่างชัดเจนถึงสถานการณ์ที่เปราะบางของผู้พลัดถิ่น ซึ่งอยู่ตรงกลางระหว่างกองทัพทั้งสามฝ่ายบริเวณใกล้พรมแดน



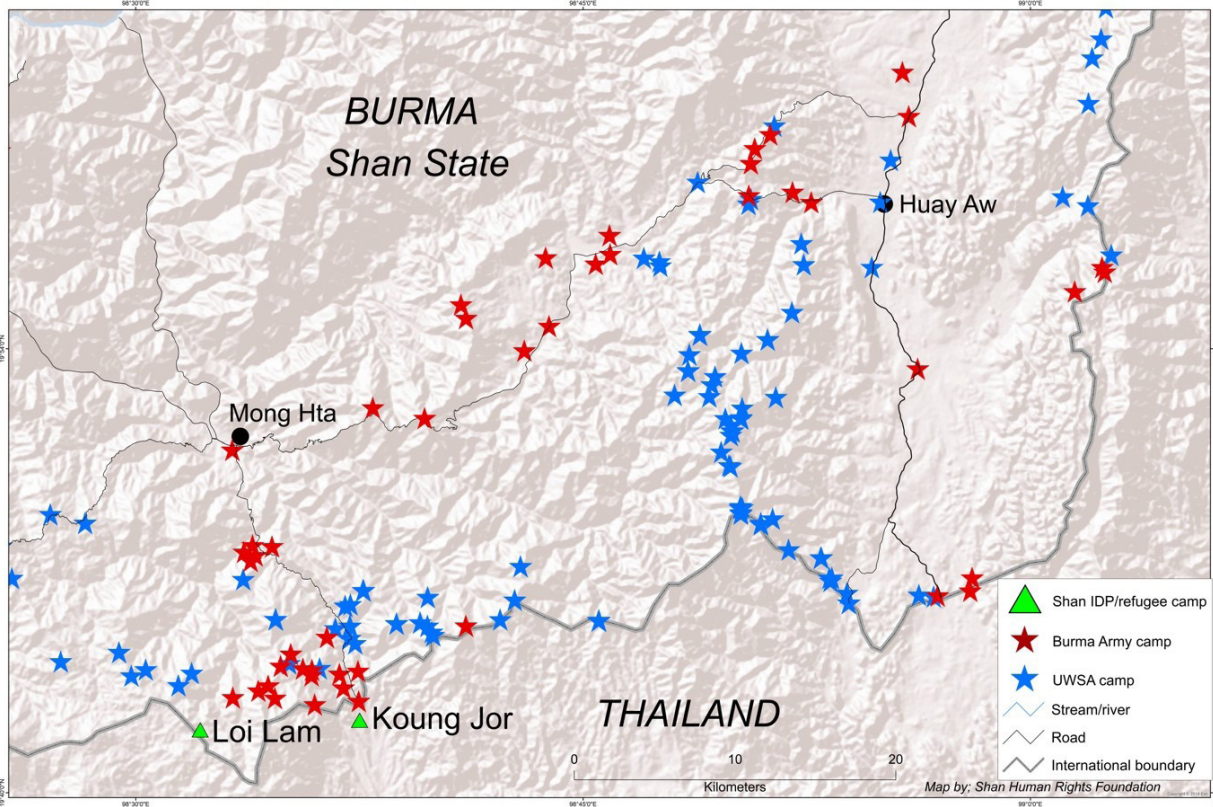
ที่ตั้งกำลังพลกองทัพรัฐบาลพม่าและกองทัพสหรัฐว่าตามแนวพรมแดนทางตอนใต้ของรัฐฉาน

Burma Army and UWSA camps near Kong Moong Murg and Loi Tai Laeng IDP camps

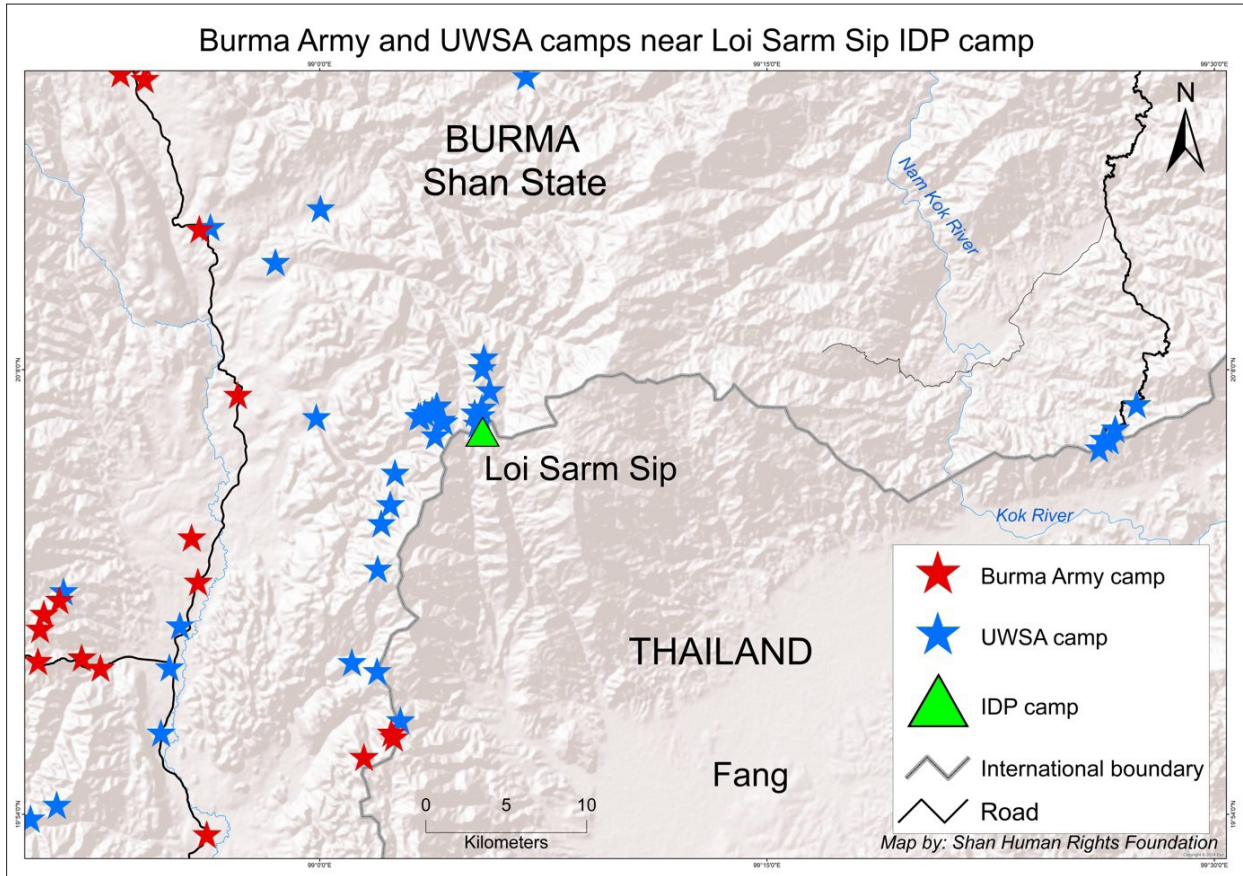


ที่ตั้งกำลังพลกองทัพรัฐบาลพม่าและกองทัพสหรัฐว้าใกล้กับที่พักพิงของผู้พลัดถิ่นกองมุงเมืองและคอยไตแลง

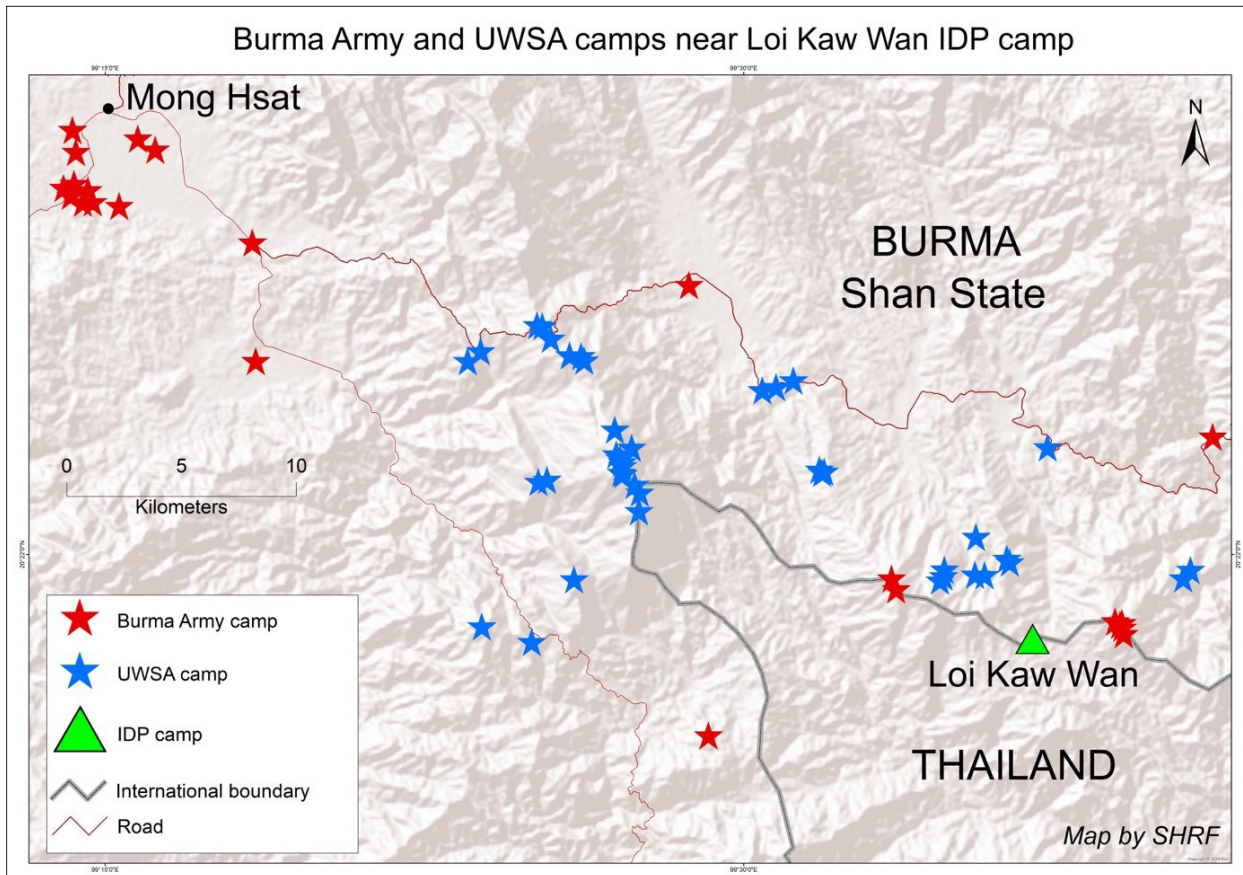
Burma Army and UWSA camps near Loi Lam and Koung Jor IDP/refugee camps



ที่ตั้งกำลังพลกองทัพรัฐบาลพม่าและกองทัพสหรัฐว้าใกล้กับที่พักพิงของผู้พลัดถิ่นคอยคำและที่พักพิงผู้ลี้ภัยกงจ้อ



ที่ตั้งกำลังพลกองทัพรัฐบาลพม่าและกองทัพสหรัฐว่าใกล้กับที่พักพิงของผู้พลัดถิ่นคอยสามสิบ

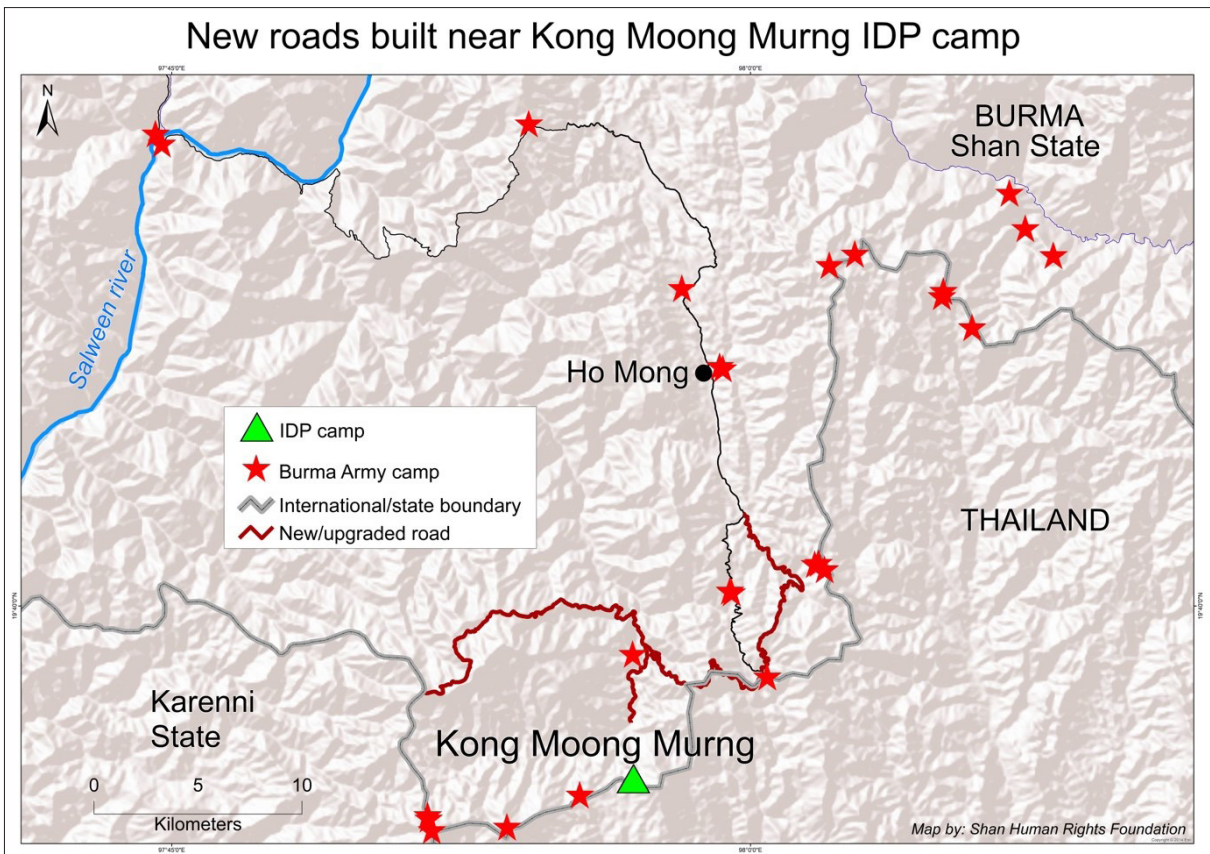


ที่ตั้งกำลังพลกองทัพรัฐบาลพม่าและกองทัพสหรัฐว่าใกล้กับที่พักพิงของผู้พลัดถิ่นคอยก่อน

2.

โครงสร้างพื้นฐานใหม่ที่จัดทำขึ้นเพื่อปิดล้อมพื้นที่

ในช่วงปีที่ผ่านมา มีการตัดถนนสายใหม่ทางตอนใต้ของเมืองกลางเคอ ตรงข้ามกับตอนเหนือของพรมแดนจังหวัดแม่ฮ่องสอน เพื่อส่งกำลังบำรุงไปยังฐานทัพบริเวณพรมแดนของกองทัพรัฐบาลพม่า ใกล้กับที่พักพิงชั่วคราวของผู้พลัดถิ่นกองมุงเมือง ถนนเหล่านี้ยังช่วยให้สามารถส่งกำลังทหารและเสบียงอย่างรวดเร็วระหว่างปฏิบัติการเชิงรุก



ถนนสร้างใหม่ใกล้กับที่พักพิงของผู้พลัดถิ่นกองมุงเมือง

มีการสร้างสะพานใหม่ข้ามแม่น้ำสาละวินระหว่างเมืองไต๋น กับเมืองปิ่น ที่ท่าซาง ซึ่งมีขนาดใหญ่กว่าและมั่นคงกว่าสะพานเดิม ในวันที่ 6 กุมภาพันธ์ 2562 นางองซานซูจี มุขมนตรีแห่งรัฐได้มาทำพิธีเปิดสะพานแห่งนี้ ท่ามกลางผู้บัญชาการทหารจากกองทัพรัฐบาลพม่า

ชาวบ้านต่างวิตกกังวลกับการก่อสร้างสะพานใหม่ เพราะสะพานที่แข็งแรงจะช่วยให้สามารถลำเลียงอาวุธหนักเข้ามาในพื้นที่ได้ดีขึ้น พวกเขาเชื่อว่าการสร้างสะพานใหม่ที่ดีขึ้นแห่งนี้ อาจเป็นส่วนหนึ่งของแผนการก่อสร้างเขื่อนเมืองไต๋น เขื่อนยักษ์ทางตอนเหนือของแม่น้ำสาละวิน

ปีที่แล้ว วิศวกรชาวจีนจากบริษัท China Three Gorges Corporation ทำการสำรวจที่ตั้งเขื่อนที่เมืองไต๋น ได้ทำการทดสอบภายใต้การรักษาความปลอดภัยอย่างเข้มงวด เขื่อนยักษ์แห่งนี้สามารถผลิตไฟฟ้าได้

7,000 เมกะวัตต์ โดย 90% จะส่งออกไปยังประเทศไทยและจีน แต่จะส่งผลให้เกิดน้ำท่วมในพื้นที่ขนาดใหญ่ทางตอนใต้และตอนกลางของรัฐฉาน ซึ่งเป็นพื้นที่ที่ประชาชนต้องอพยพออกไปเป็นจำนวนมาก เนื่องจากปฏิบัติการกวาดล้างและไล่ล่าของกองทัพรัฐบาลพม่าระหว่างปี 2539-2541 หากมีการก่อสร้างเขื่อนจริง จะเป็นเหตุให้ชาวบ้านที่ต้องพลัดถิ่นหลายหมื่นคนไม่สามารถกลับสู่ถิ่นฐานบ้านเกิดของตนเองได้ตลอดกาล



ภาพถ่ายจาก New Light of Myanmar 7 กุมภาพันธ์ 2562

ความล้มเหลวของโครงการนำร่องเพื่อจัดสรรที่อยู่ใหม่ให้ผู้ลี้ภัยในเมืองทา

สัญญาณบ่งบอกว่าทางการพม่าไม่ได้หวังว่าผู้ลี้ภัยจะกลับสู่ถิ่นฐานของตนเองได้ เห็นได้จากว่าพื้นที่ก่อสร้างบ้านนำร่องที่เมืองทาซึ่งเตรียมไว้ต้อนรับผู้ลี้ภัยที่เดินทางกลับมา กลับถูกเปลี่ยนให้เป็นที่พักของเจ้าหน้าที่รัฐบาลพม่าแทน

เมืองทาซึ่งอยู่ห่างจากพรมแดนไทย 20 กิโลเมตร ทางตะวันตกเฉียงใต้ของเมืองโต้น เดิมเคยเป็นหมู่บ้านของชาวไทยใหญ่และเป็นดินแดนภายใต้อิทธิพลของกองทัพเมิงไต (MTA) เป็นเมืองที่เคยเจริญรุ่งเรืองเพราะเป็นเส้นทางการค้าที่สำคัญระหว่างแม่น้ำสาละวินกับพรมแดนไทย บริเวณจุดผ่านแดนที่บ้านหลักแตง อำเภอเวียงแหง จังหวัดเชียงใหม่

หลังกองทัพเมิงไตประกาศความพ่ายแพ้ช่วงสิ้นปี 2538 กองทัพรัฐบาลพม่าได้เข้ามายึดครองเมืองทา เป็นเหตุให้ชาวบ้านที่เคยอยู่เดิมส่วนใหญ่อพยพหลบหนีไป เมื่อสภาออบกูร์รัฐฉาน/กองทัพรัฐฉานได้จัดตั้งที่พักพิงชั่วคราวตามแนวพรมแดนใกล้เคียงขึ้นมา เมืองทาจึงถูกเปลี่ยนให้เป็นที่มั่นบริเวณชายแดนที่สำคัญของกองทัพรัฐบาลพม่า เพื่อคานอำนาจกับสภาออบกูร์รัฐฉาน/กองทัพรัฐฉาน

ความตกลงหยุดยิงระหว่างรัฐบาลพม่ากับสภาออบกั๋วรัฐฉาน/กองทัพรัฐฉานเมื่อเดือนมกราคม 2555 จึงดูเหมือนจะเป็นการอ่อนข้อที่สำคัญของรัฐบาลพม่า ซึ่ง “อนุญาตให้สภาออบกั๋วรัฐฉาน/กองทัพรัฐฉานมีฐานทัพใหญ่อยู่ที่หัวเมืองและเมืองทา” (หัวเมือง เคยเป็นที่มั่นใหญ่ของกองทัพเมิงไต ตั้งอยู่ห่างจากเมืองทาไปทางทิศตะวันตกประมาณ 60 กิโลเมตร)

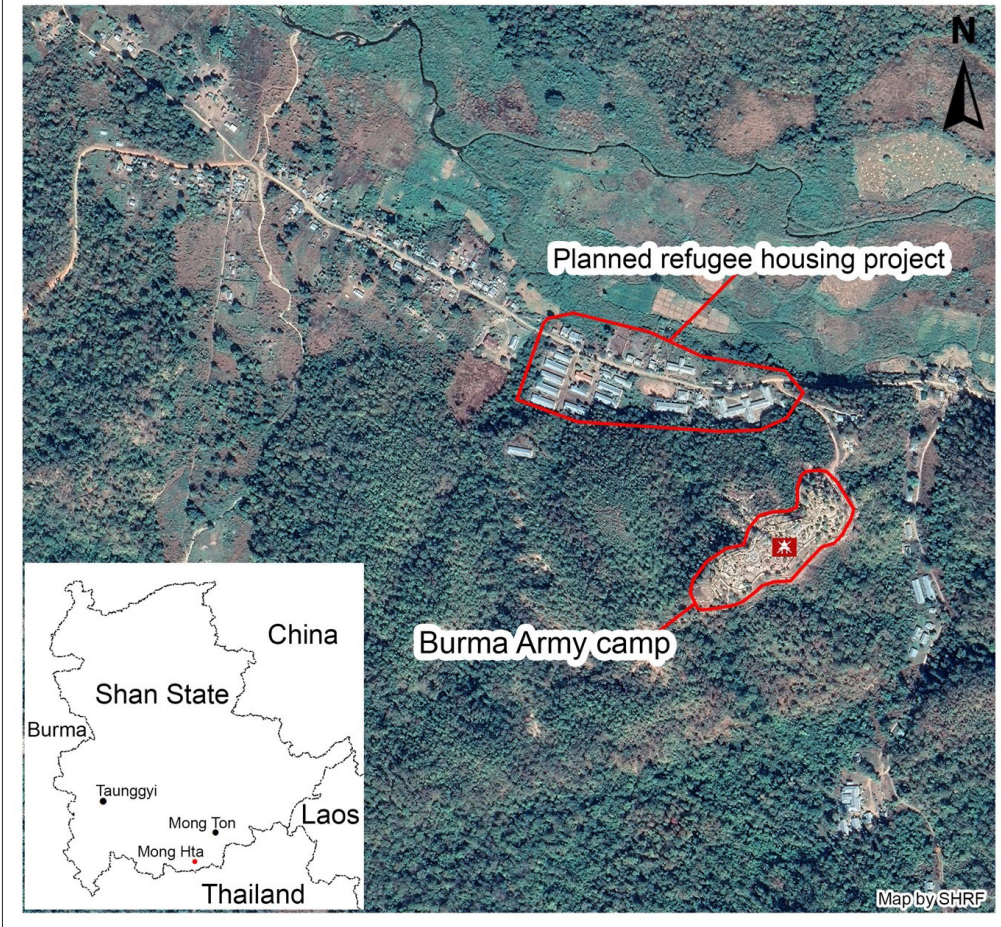
อย่างไรก็ดี ไม่เคยมีการปฏิบัติตามความตกลงนี้ กองทัพรัฐบาลพม่าไม่เคยถอนกำลังออกจากเมืองทาหรือหัวเมือง และสภาออบกั๋วรัฐฉาน/กองทัพรัฐฉานได้รับอนุญาตให้สามารถจัดตั้งหน่วยงานขนาดเล็กในเมืองทาเท่านั้น

ถึงอย่างนั้น ทางทหารพม่ายังคงพยายามเชิญชวนให้ผู้ลี้ภัยในประเทศไทย เดินทางกลับไปเมืองทาเมื่อกลางปี 2555 สภาผู้ลี้ภัยแห่งนอร์เวย์ (Norwegian Refugee Council) (ซึ่งทำงานเป็นส่วนหนึ่งของ Myanmar Peace Support Initiative) ได้มาเยี่ยมที่พักพิงชั่วคราวผู้ลี้ภัยที่กุงจ่อ ทางตอนเหนือของพรมแดนจังหวัดเชียงใหม่ และแจ้งให้หัวหน้าที่พักพิงทราบว่า มีแผนการสนับสนุนทุนก่อสร้างบ้านนาร่องสำหรับผู้ลี้ภัย 90 คนที่เดินทางกลับสู่เมืองทา ในเดือนกรกฎาคม 2556 ผู้นำค่ายที่พักพิงกุงจ่อ ได้รับแจ้งจากผู้บัญชาการทหารกองทัพพม่าที่เมืองต้อ (ใกล้เมืองทา) ว่า กำลังมีการก่อสร้างบ้านใหม่เพื่อรองรับผู้ลี้ภัยที่กลับมาเมืองทา ไม่นานหลังจากนั้น เจ้าหน้าที่ตำรวจพม่าจากท่าขี้เหล็กได้มาที่ค่ายผู้ลี้ภัย และสอบถามว่าพวกเขาต้องการกลับไปเมืองทาหรือไม่

นับจากนั้นมาจึงมีการก่อสร้างบ้าน 20 หลัง โรงเรียนและโรงพยาบาลใหม่ขึ้นที่เมืองทา อย่างไรก็ดี ไม่มีผู้ลี้ภัยคนไหนกล้าเดินทางกลับมา เพราะกลัวกองทัพรัฐบาลพม่า เนื่องจากกองทัพพม่ามีค่ายทหารกองพัน IB 244 อยู่ห่างจากบ้านพักที่สร้างขึ้นใหม่เพียง 400 เมตร ทั้งยังเป็นบริเวณที่เต็มไปด้วยกับระเบิด

เป็นเหตุให้ในปัจจุบัน โครงการบ้านจัดสรรนาร่องสำหรับผู้ลี้ภัยได้ถูกเปลี่ยนเป็นที่พักของเจ้าหน้าที่รัฐบาลพม่าในเมืองทาแทน

Planned refugee housing project in Mong Hta



แผนก่อสร้างที่พักพิงให้ผู้ลี้ภัยที่เมืองทา



โครงการแปลงอพยพของผู้ลี้ภัยที่เมืองทา (ปัจจุบันใช้เป็นที่พักของเจ้าหน้าที่รัฐบาลพม่า)

3.

สัญญาณบ่งบอกความก้าวร้าวของกองทัพรัฐบาลพม่าในช่วงที่ผ่านมา

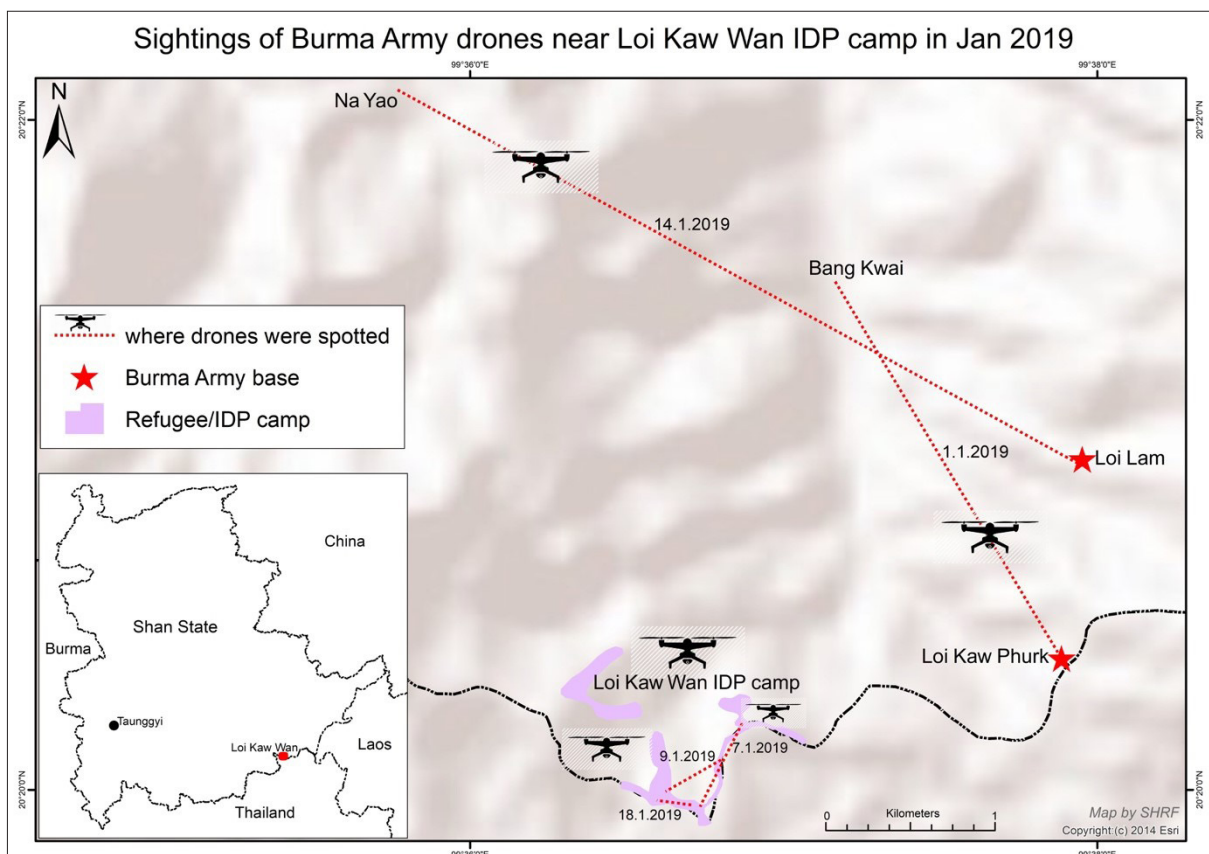
กองทัพรัฐบาลพม่าส่งโดรนขึ้นบินเหนือที่พักพิงชั่วคราวคอยก่อวัน ในเขตเมืองสาต

ในเดือนกันยายน 2561 มูลนิธิสิทธิมนุษยชนไทใหญ่ รายงานว่า กองทัพรัฐบาลพม่าส่งโดรนขึ้นบินเป็นครั้งแรกเหนือที่พักพิงชั่วคราวของผู้พลัดถิ่นที่คอยก่อวัน ระหว่างการเดินทางมาเยือนของผู้บัญชาการภาคสามเหลี่ยมของกองทัพพม่า

ในเดือนมกราคม 2562 กองทัพรัฐบาลพม่าได้นำโดรนขึ้นบินบริเวณเชิงเขาเหนือที่พักพิงชั่วคราวห้าครั้ง รวมทั้งบริเวณที่พักพิงชั่วคราวของผู้พลัดถิ่นคอยก่อวัน บริเวณพรมแดนอำเภอเมืองสาตในรัฐฉาน-จังหวัดเชียงราย ทำให้ผู้พลัดถิ่นตกใจกลัวมาก เพราะอาจเป็นสัญญาณของการโจมตีครั้งใหม่

มีการสังเกตเห็นเครื่องบิน โดรน ในช่วงเวลาดังนี้

- 1 มกราคม 2562, 17:45 น.
- 7 มกราคม 2562, 6.00 น.
- 9 มกราคม 2562, 20:35 น.
- 14 มกราคม 2562, 5.00 น.
- 18 มกราคม 2562, 19:28 น.

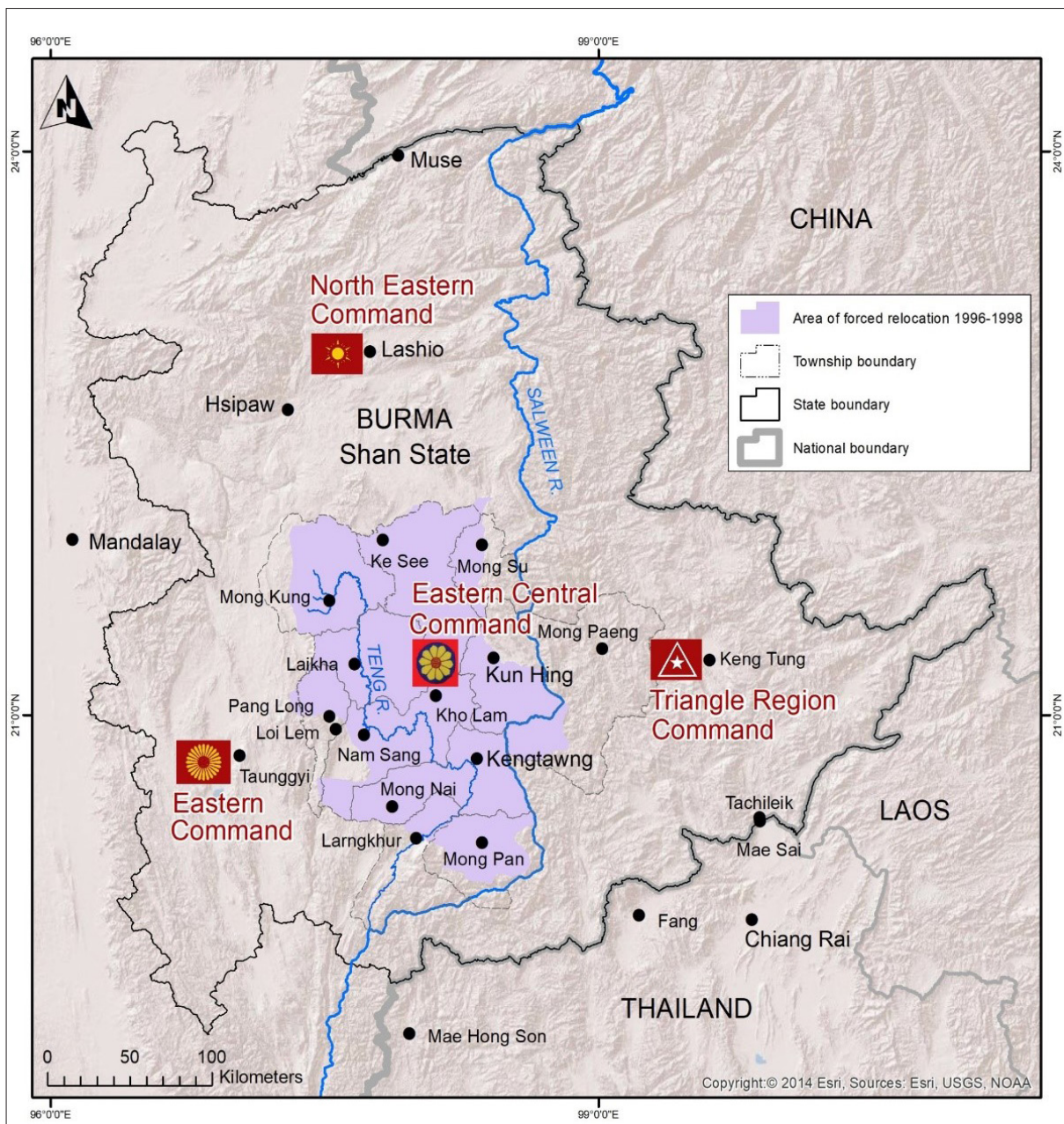


การสังเกตเห็นโดรนของกองทัพพม่าบินใกล้กับที่พักพิงของผู้พลัดถิ่นคอยก่อวัน ในเดือนมกราคม 2562

กองทัพรัฐบาลพม่ายิงลูกระเบิดใส่ที่พักพิงชั่วคราวของผู้พลัดถิ่นคอยไตแลงและคอยดำ

วันที่ 13 กุมภาพันธ์ 2562 เป็นครั้งแรกนับแต่สภาออบกู้รัฐฉาน/กองทัพรัฐฉานลงนามความตกลงหยุดยิงแบบทวิภาคีในเดือนธันวาคม 2554 ที่กองทัพรัฐบาลพม่าได้ยิงลูกระเบิดใส่ที่มั่นสองแห่งของสภาออบกู้รัฐฉาน/กองทัพรัฐฉาน บริเวณพรมแดนรัฐฉาน-ไทย ทำให้ผู้พลัดถิ่นในบริเวณนั้นตกใจมาก

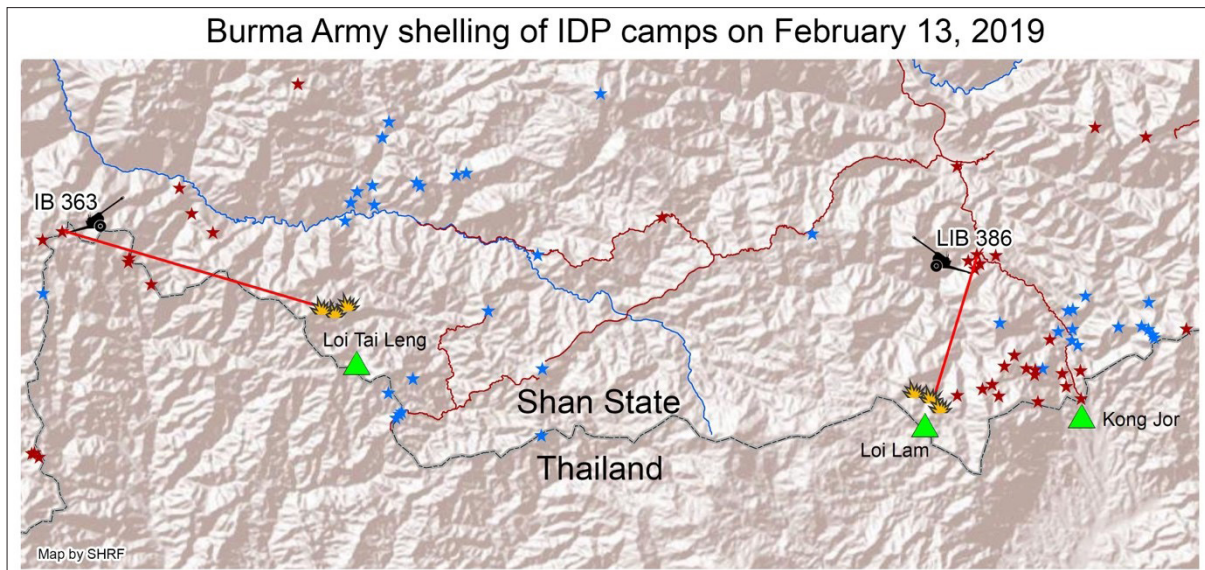
มีการยิงลูกระเบิดหนักใส่คอยไตแลงและคอยดำ จากฐานที่มั่นภายใต้ศูนย์บัญชาการภาคสองแห่ง ทั้งกองบัญชาการภาคตะวันออกเฉียงกลาง และกองบัญชาการภาคสามเหลี่ยม ของกองทัพพม่า



ศูนย์บัญชาการภาคกองทัพพม่าในรัฐฉาน

ในเวลา 14.40 น. ทหารพม่าจากกองพัน IB 363 (ภายใต้กองบัญชาการภาคตะวันออกเฉียงกลาง) ระเบิดขีปนาวุธขนาด 120 มม.หนึ่งนัดจากค่ายบริเวณน้ำแม่กุน เข้าใส่พื้นที่คอยไตแลงซึ่งอยู่ห่างออกไปประมาณ 10 กิโลเมตร ช่วงหลัง 6 โมงเย็น ยังมีการยิงลูกระเบิดขนาด 120 มม.อีกสองนัดจากค่ายเดียวกันเข้าสู่คอยไตแลง

ในเวลาเดียวกัน ช่วงประมาณ 17.30 น.ของวันเดียวกัน ทหารพม่าได้ยิงลูกระเบิดขนาด 120 มม.จากค่ายเมืองต้อ (หน่วยLIB 386 ภายใต้กองบัญชาการภาคสามเหลี่ยม) เข้าใส่ที่พักพิงชั่วคราวของผู้พลัดถิ่นคอยคำ



กองทัพพม่าระเบิดขีปนาวุธใส่ที่พักพิงของผู้พลัดถิ่น วันที่ 13 กุมภาพันธ์ 2562

โชคยังดีที่ลูกระเบิดไปตกลงบริเวณป่าด้านนอกที่พักพิงชั่วคราว จึงไม่ทำให้เกิดอันตราย แต่ก็ทำให้ผู้พลัดถิ่นตกใจกลัวมาก

อีกหลายวันต่อมา ผู้พลัดถิ่นจึงได้ปรับปรุงหลุมหลบภัยเดิม และเตรียมข้าวของหากมีการหลบหนีไปยังพื้นที่ฝั่งไทยบริเวณพรมแดน คณะกรรมการค่ายยังจัดให้มีการซ้อมการหลบภัย





ผู้พลัดถิ่น ใกล้หลุมหลบภัยที่คอยไคแลง, กุมภาพันธ์ 2562

การระดมยิงลูกระเบิดของกองทัพพม่าเป็นการตอบโต้โดยตรงต่อเหตุการณ์ที่เกิดขึ้นหนึ่งวันก่อนหน้านั้น โดยในวันที่ 12 กุมภาพันธ์ 2562 ทหารของสภาออบกูร์รัฐฉาน/กองทัพรัฐฉานได้เข้ายึดอุปกรณ์จากเจ้าหน้าที่ทหารพม่าบริเวณด่านตรวจที่เมืองเป็ง ทางภาคตะวันออกเฉียงเหนือของรัฐบาล ห้างออกไปจากค่ายพักพิงชั่วคราว 100 ไมล์ โดยเป็นเจ้าหน้าที่นอกเครื่องแบบ แต่มีอาวุธมาด้วย เป็นเหตุให้ทหารของสภาออบกูร์รัฐฉาน/กองทัพรัฐฉานเข้าไปปลดอาวุธและอุปกรณ์ต่าง ๆ ของพวกเขา และต่อมาได้มีการนำไปส่งมอบคืนให้กับกองทัพรัฐบาลพม่า ผ่านสำนักงานประสานงานของสภาออบกูร์รัฐฉาน/กองทัพรัฐฉานที่เมืองเซียงตุงในอีกหลายวันต่อมา

การที่กองทัพรัฐบาลพม่าสั่งให้ยิงลูกระเบิด เป็นการละเมิดสัญญาหยุดยิงฝ่ายเดียวเป็นระยะเวลาสี่เดือน เริ่มตั้งแต่วันที่ 21 ธันวาคม 2561 ซึ่งมีผลบังคับใช้ในห้าภูมิภาค รวมทั้งกองบัญชาการภาคตะวันออกเฉียงเหนือและกองบัญชาการภาคสามเหลี่ยม



การซ้อมอพยพที่คอยไคแลง, กุมภาพันธ์ 2562

การลี้ภัยครั้งใหม่ภายหลังเหตุการณ์การระดมยิงลูกระเบิด

ในวันที่ 19 กุมภาพันธ์ ประมาณหนึ่งสัปดาห์หลังการระดมยิงลูกระเบิด เป็นเหตุให้มีครอบครัวผู้ลี้ภัยใหม่เดินทางมายังที่พักพิงชั่วคราวของผู้พลัดถิ่นคอยคำ พวกเขาหลบหนีมาจากหมู่บ้านกิวก่อและเมืองหนาน ซึ่งเป็นพื้นที่ที่ได้รับการควบคุมของกองทัพรัฐบาลพม่าระหว่างพรมแดนกับแม่น้ำสาละวิน พวกเขาได้ยื่นเสียงการระดมยิงลูกระเบิด และกลัวว่าจะมีการสู้รบตามมา พวกเขาหลบหนีมาด้วยกัน 19 คน โดยห้าคนเป็นเด็กอายุต่ำกว่า 18 ปี และเป็นเด็กทารกเพิ่งคลอดอายุเจ็ดวันหนึ่งคน พวกเขาบอกว่าไม่มีใครเหลืออยู่ที่หมู่บ้านตนเองแล้ว

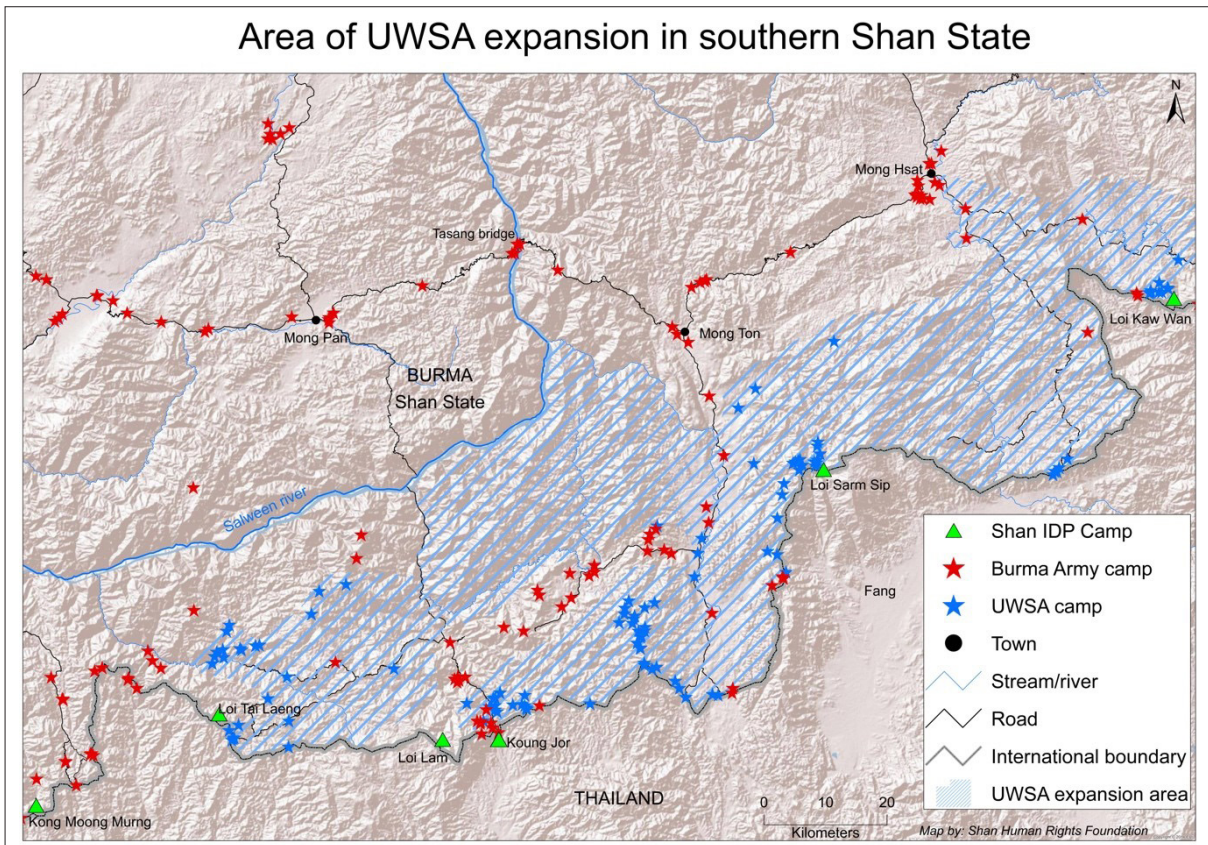


ผู้พลัดถิ่นกลุ่มใหม่ซึ่งเดินทางมาถึงคอยคำ หลังการระดมยิงปืนใหญ่ กุมภาพันธ์ 2562

4.

กองทัพสหรัฐว่าพยายามปิดล้อมพื้นที่ตอนใต้ของชายแดนรัฐฉาน-ไทย

นับแต่ปี 2542 เมื่อรัฐบาลทหารพม่าอนุญาตให้กองทัพรวมแห่งรัฐว่าเคลื่อนย้ายชาวบ้านว่ากว่า 126,000 คนจากตอนเหนือไปยังตอนใต้ของรัฐฉาน กองทัพรวมสหรัฐว่าจึงได้ขยายพื้นที่ควบคุมของตนอย่างกว้างขวางบริเวณด้านใต้ของรัฐฉานติดกับพรมแดนประเทศไทย โดยพื้นที่ทางตอนใต้ของกองทัพสหรัฐว่า มีชื่อเรียกว่าเขต 171 Region



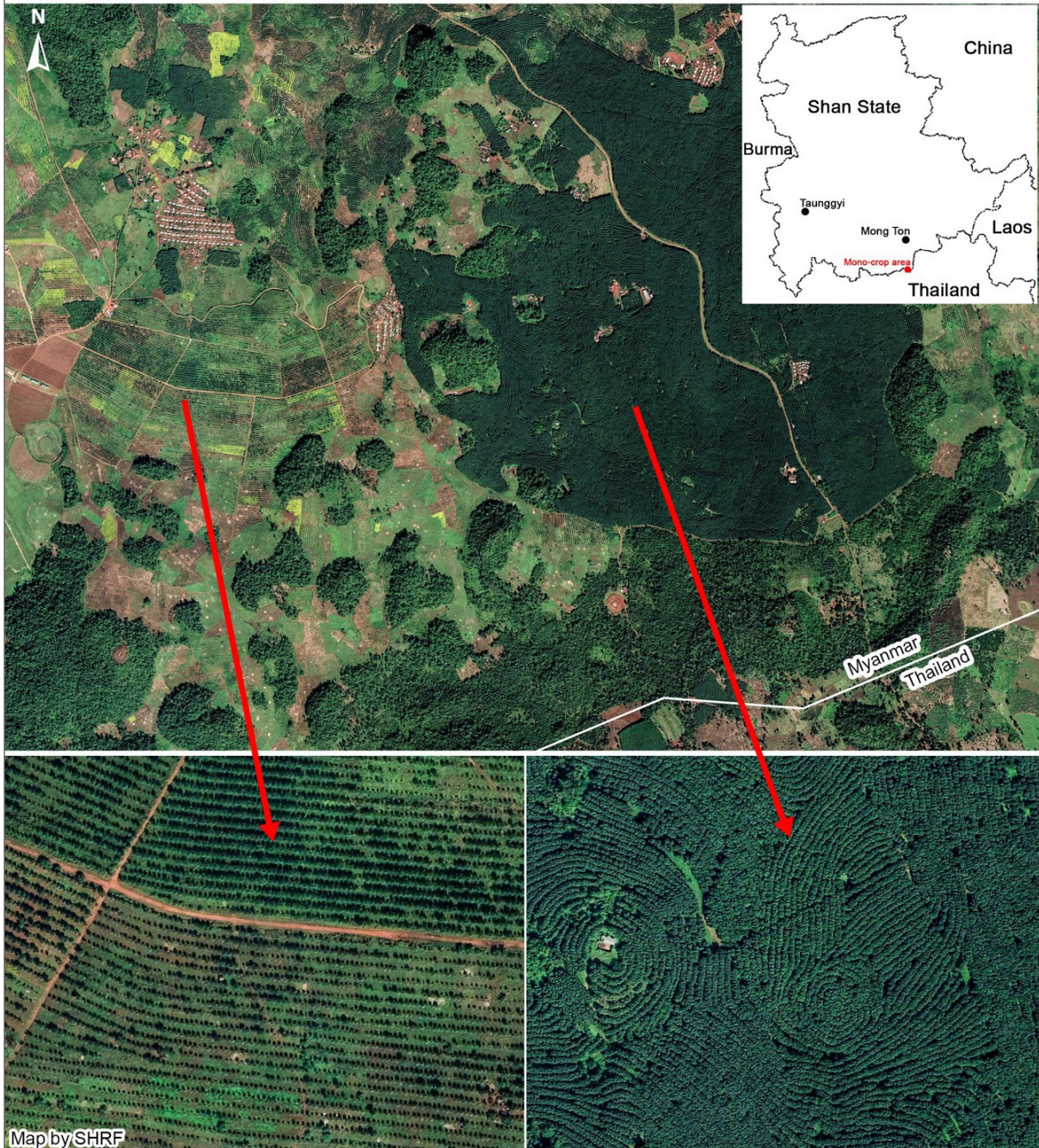
พื้นที่ที่กองทัพสหรัฐว่าขยายอิทธิพลในทางตอนใต้ของรัฐฉาน

ศูนย์บัญชาการในภาคใต้ของกองทัพสหรัฐว่าอยู่ที่ห้วยอ้อ ด้านตอนใต้ของอำเภอเมืองโต้น ประมาณ 10 กิโลเมตร จากพรมแดนไทย โดยอยู่ตรงจุดครึ่งทางตามถนนใหญ่แนวพรมแดนที่บ้านหนองอูก ตอนเหนือของจังหวัดเชียงใหม่ไปยังเมืองโต้น ซึ่งเดิมเคยเป็นเส้นทางการค้าที่รุ่งเรือง

ก่อนปี 2542 ชาวบ้านในหุบเขาแห่งนี้ส่วนใหญ่เป็นเกษตรกรและผู้ค้าขายชาวไทใหญ่ ซึ่งอาศัยอยู่ในหมู่บ้านตามแนวถนนหลักคู่ขนานกับพรมแดน ในปัจจุบัน หมู่บ้านชาวไทใหญ่เดิมถูกล้อมรั้วและกั้นด้วยกำแพง เพื่อแยกออกจากพื้นที่จัดสรรของกองทัพสหรัฐว่า และแปลงเกษตรเชิงเดี่ยวขนาดใหญ่ มีการผันน้ำเพื่อไปหล่อเลี้ยงเขตเกษตรกรรมเหล่านี้ ชาวบ้านถูกสั่งห้ามไม่ให้เข้าไปเก็บของป่า เก็บพืช และสิ่งอื่นใดจากป่าอีกต่อไป ชาวไทใหญ่ที่ถูกล้อมเข้าไปในเขตดังกล่าวจะถูกจับกุมและลงโทษ

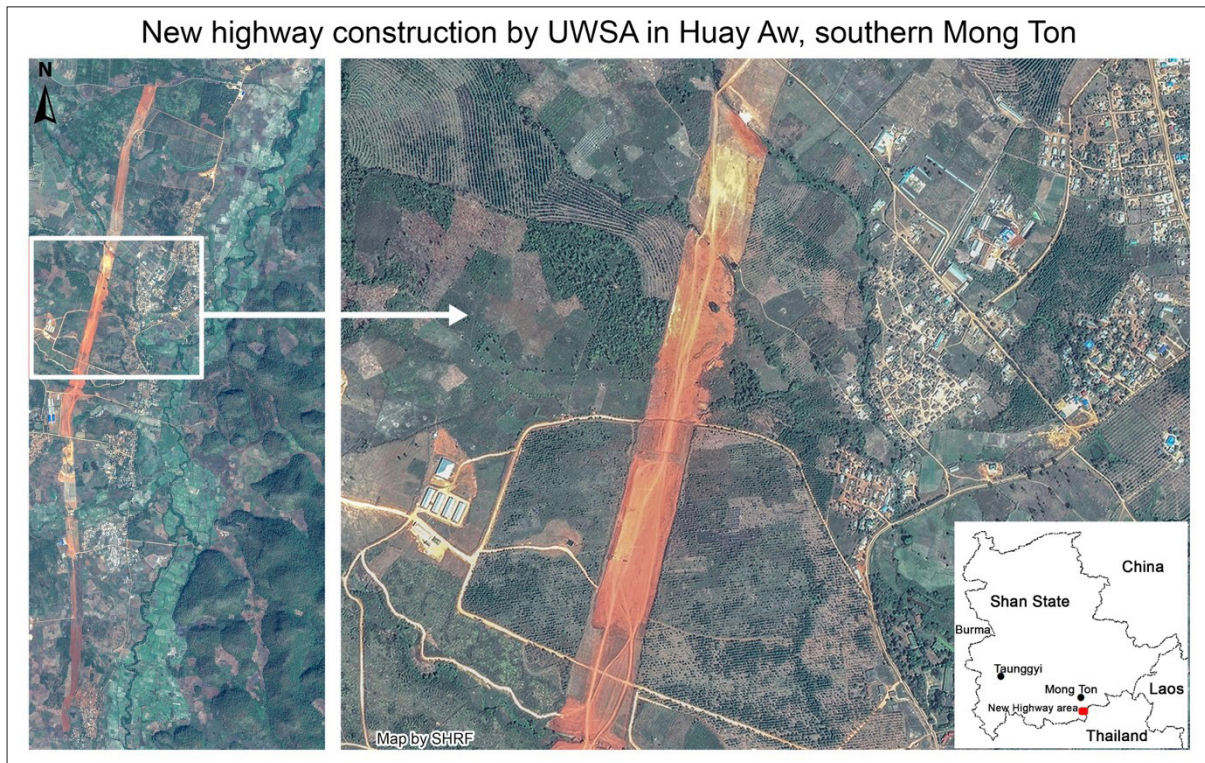
มีการวางป่าบริเวณหุบเขา เพื่อใช้เป็นที่ปลูกต้นยางพารา เป็นต้นยางที่ส่งออกไปยังประเทศจีน

UWSA mono-crop plantations on the southern Mong Ton-Thai border



แปลงเกษตรเชิงเดี่ยวของกองทัพสหรัฐว่าทางใต้เมืองไตน์ - พรมแดนประเทศไทย

เมื่อสี่ปีที่แล้ว กองทัพสหรัฐว่าเริ่มเคลียร์พื้นที่ใกล้กับห้วยอ้อ เพื่อตัดถนนสายหลักเส้นใหม่คู่กับถนนเก่าไปยังพรมแดน จนถึงปัจจุบันมีการเคลียร์พื้นที่ได้ประมาณแปดกิโลเมตร



การก่อสร้างทางหลวงสายใหม่ของกองทัพสหรัฐอเมริกาที่ห้วยอ้อ ด้านใต้เมืองโต้น

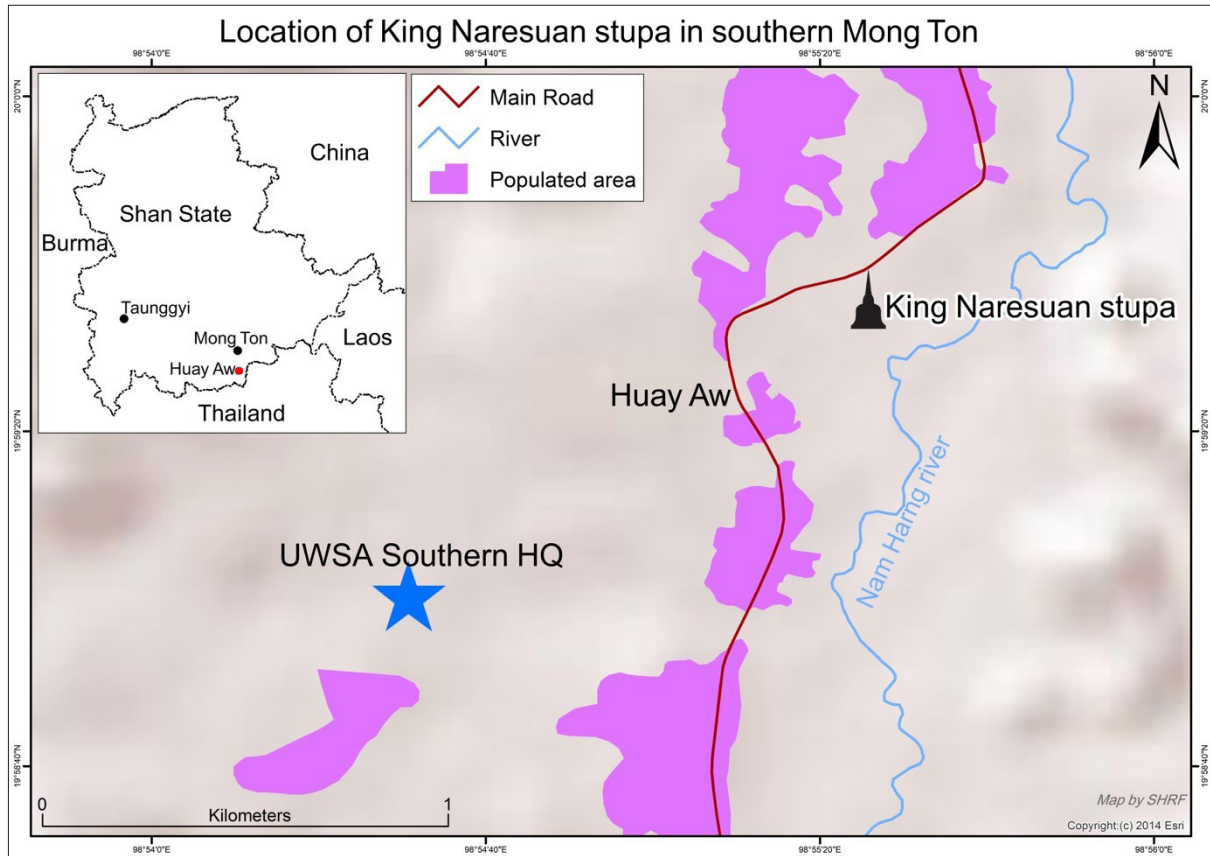
ข้อกังวลของชาวบ้านเกี่ยวกับการขยายพื้นที่ของกองทัพรวมแห่งรัฐว้าที่เมืองโต้น ได้แก่ พวกเขาได้ประกาศสนับสนุนโครงการพัฒนา Belt and Road ของประเทศจีน ในวันที่ 24 กุมภาพันธ์ 2560 พวกเขาได้ออกแถลงการณ์ร่วมกับกลุ่มติดอาวุธชาติพันธุ์ที่เป็นพันธมิตรทางเหนือ ระบุว่าจะให้ความปลอดภัยกับผู้ลงทุนจากต่างชาติตามโครงการนี้ รัฐบาลจีนและไทยรวมทั้งพม่าต่างผลักดันให้มีการสร้างเขื่อนยักษ์เมืองโต้นในแม่น้ำสาละวิน ในขณะที่ชาวบ้านกลัวว่าการขยายพื้นที่ของกองทัพสหรัฐว้าในเมืองโต้น เป็นการดำเนินงานเพื่อรักษาความปลอดภัยให้กับโครงการสร้างเขื่อน

ในปี 2554 วิศวกรชาวจีนสามคนจากบริษัท China Three Gorges Project Corporation และล่ามซึ่งอยู่ระหว่างการสำรวจตามแผนสร้างเขื่อนเมืองโต้น (ในขณะนั้นเรียกว่าเขื่อนท่าซาง) ถูกลักพาตัวไปโดยกลุ่มติดอาวุธไม่ทราบฝ่าย เนื่องจากการต่อต้านของคนในพื้นที่กับการสร้างเขื่อน แต่มีการปล่อยตัวในอีกสามเดือนต่อมาโดยไม่ได้รับอันตรายแต่อย่างใด

ในวันที่ 10 เมษายน 2561 มีคนร้ายไม่ทราบฝ่ายได้ยิงปืนใส่เรือในแม่น้ำสาละวินซึ่งบรรทุกผู้โดยสารเป็นกลุ่มติดอาวุธเพื่อรักษาความปลอดภัยให้วิศวกรชาวจีนจากบริษัท China Three Gorges Corporation (CTG) เป็นเหตุให้กลุ่มติดอาวุธเสียชีวิตไปหนึ่งคน

กองทัพสหรัฐว่าพยายามขัดขวางการก่อสร้างวัดในพื้นที่ศักดิ์สิทธิ์ในเมืองโต้น

สัญญาณเตือนของความตึงเครียดระหว่างกองทัพรวมแห่งรัฐว้าและชาวบ้านชาวไทใหญ่ได้แก่ หน่วยงานของชาวว้าได้พยายามขัดขวางไม่ให้มีการสร้างวัดในพื้นที่ประวัติศาสตร์ ซึ่งเชื่อว่าเป็นพื้นที่ที่สมเด็จพระนเรศวรสวรรคตเมื่อปี 2148



ที่ตั้งของอนุสาวรีย์พระนเรศวรด้านใต้เมืองโต้น

พื้นที่ดังกล่าวตั้งอยู่ด้านตะวันออกของห้วยอ้อ อูร์มถนนสายใหญ่ในพื้นที่ใต้อิทธิพลของกองทัพสหรัฐว้าตั้งแต่ปี 2542 เดิมเป็นเพียงวัดร้าง แต่ต่อมาพระครูบานบุญชุ่ม ซึ่งมีผู้ศรัทธาเคารพนับถือมาก (สามารถพยากรณ์ว่า จะสามารถช่วยเหลือเด็กที่ติดถ้ำหลวงเมื่อปี 2561 ได้สำเร็จ) ได้มาเยี่ยมสถานที่ดังกล่าว และวางแผนก่อสร้างพระเจดีย์ขนาดใหญ่และศาสนสถานต่าง ๆ

ในเบื้องต้น กองทัพรวมสหรัฐว้าอนุญาตให้มีการก่อสร้างได้ และในวันที่ 11 ธันวาคม 2561 พระครูบานบุญชุ่มได้เดินทางมายังสถานที่ดังกล่าวพร้อมกับพลจัตวาขึ้นหลาย ผู้บัญชาการกองบัญชาการภาคสามเหลี่ยมของพม่า เพื่อเข้าร่วมพิธีปลูกเสกอาคารใหม่

หลังจากพระครูบานบุญชุ่มและพลจัตวาขึ้นหลาย กลับไปแล้ว นาย หยางก้อจ้ง รองผู้บัญชาการกองทัพสหรัฐว้า หน่วยที่ 171 ทางตอนใต้พร้อมกับทหารประมาณ 50 นาย ได้มายังพื้นที่และสั่งให้หยุดการก่อสร้าง จากนั้นได้ใช้รถแบ็กโคไถกลบบริเวณพื้นที่สร้างพระเจดีย์ และทำลายโครงสร้างอาคารที่จัดทำขึ้นใหม่ ทั้งยังสั่งให้ย้ายรูปปั้นพระครูบานบุญชุ่มออกไป



ทหารกองทัพสหรัฐว่าทำลายสถานที่ก่อสร้างพระเจดีย์ที่เมืองโตน, ธันวาคม 2561



ทหารกองทัพสหรัฐว่าย้ายรูปปั้นพระครูบาบุญชุ่มที่เมืองโตน, ธันวาคม 2561

ภาพถ่ายการไถกลบพื้นที่และการย้ายรูปปั้นพระครูบาบุญชุ่ม ได้รับการเผยแพร่ทันทีผ่าน อินเทอร์เน็ต ทำให้ชาวไทยใหญ่และชาวไทยต่างตกใจและโกรธเคือง

จากข่าวลือที่ได้รับ ผู้บัญชาการกองทัพสหรัฐว่าตอนใต้เกิดฝันร้ายในคืนนั้น เขาเห็นภาพศูนย์บัญชาการที่ห้วยอ้อถูกเผาจนเป็นเถ้าถ่าน จะด้วยเหตุผลใดก็แล้วแต่ ในวันต่อมา นายหยางก๊องจงและห้วยเสี่ยวหยิน ผู้บัญชาการระดับสูงของกองทัพสหรัฐว่าได้มายังพื้นที่ ได้เรียกให้พระไทใหญ่แถวนั้นมาพบ และบอกว่าจะอนุญาตให้มีการสร้างพระเจดีย์ต่อไปตามแผน ทั้งยังเสนอให้แรงงานช่วยเหลือในการก่อสร้างด้วย โดยมีเงื่อนไขว่า ฐานของพระพระเจดีย์จะต้องกว้าง 171 ฟุตพอดี ซึ่งเป็นตัวเลขของหน่วยของกองทัพรวมแห่งรัฐว่าในตอนใต้ การก่อสร้างพระเจดีย์จึงดำเนินต่อไป จนเสร็จไปแล้วครั้งหนึ่ง

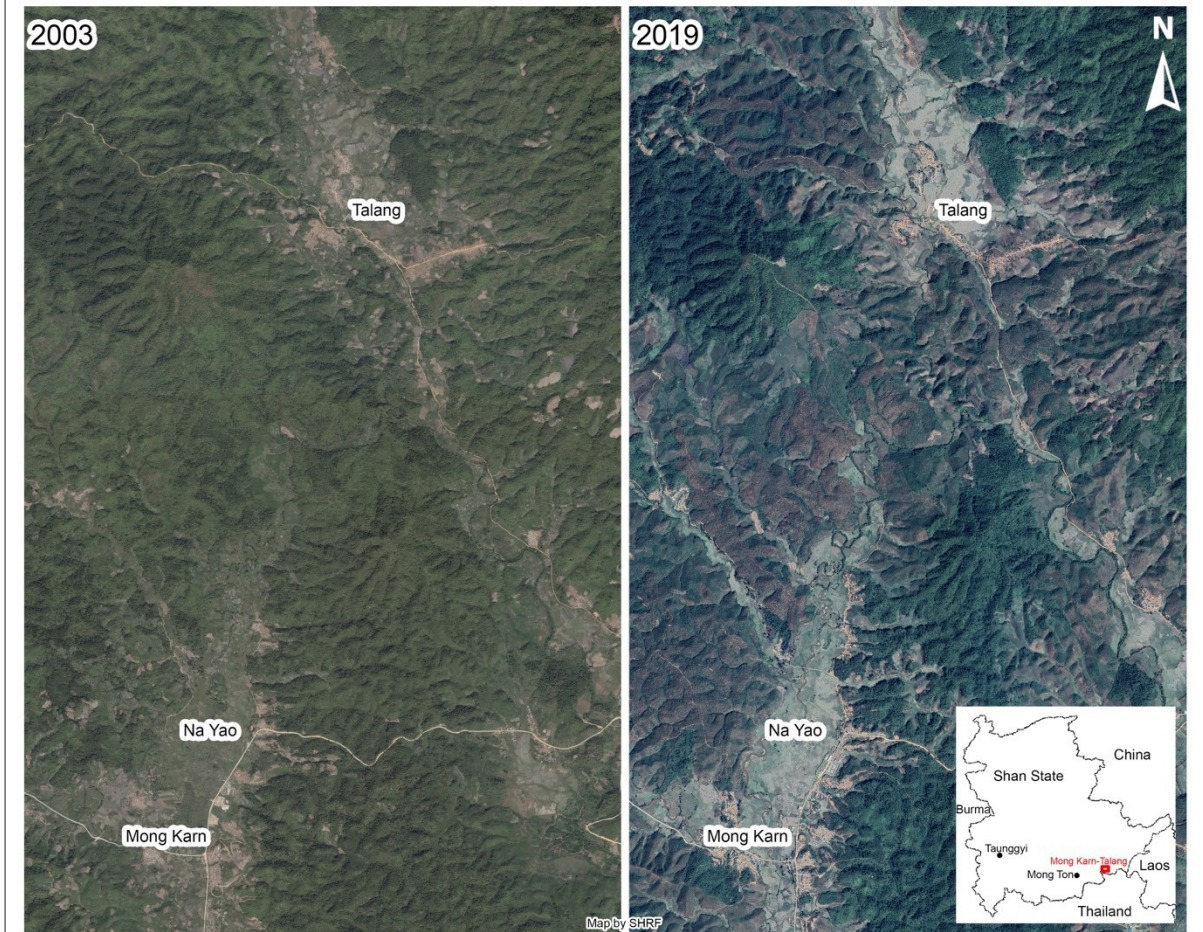
กองทัพสหรัฐว่ารุกคืบเข้าไปในพื้นที่เกษตรของผู้พลัดถิ่นในเขตอำเภอเมืองสาต

ชาวบ้านชาติพันธุ์ว่าส่วนใหญ่ที่ถูกบังคับให้โยกย้ายออกไปตั้งแต่ปี 2542 ได้มาตั้งรกรากแห่งใหม่ในเขตเมืองสาตทางตอนใต้ รวมทั้งชาวบ้าน 16,000 คนในหุบเขาเมืองกาน-ทาลาง ผังตรงข้ามกับอำเภอแม่ฟ้าหลวง จังหวัดเชียงราย การยึดที่ดินและการคุกคามของกองทัพสหรัฐว่าและกองทัพรัฐบาลพม่าต่อชาวบ้าน ซึ่งต้องสงสัยว่าให้การสนับสนุนฝ่ายกองกำลังต่อต้านในรัฐกาน เป็นเหตุให้ประชากรดั้งเดิมทั้งหมดในหุบเขาเมืองกาน-ทาลาง จำนวนเกือบ 2,500 คน หลบหนีไปยังพรมแดนไทย หลายคนเข้าไปอยู่ในที่พักพิงชั่วคราวของผู้พลัดถิ่นคอยก่อกวน (โปรดดูภาคผนวก สำหรับรายชื่อหมู่บ้านเดิมที่เป็นชาวไทยใหญ่ที่เมืองกาน-ทาลาง)

ในช่วง 20 ปีที่ผ่านมา กองทัพสหรัฐว่าได้เปลี่ยนแปลงภูมิทัศน์ของเมืองกาน-ทาลางอย่างสิ้นเชิง หมู่บ้านที่เป็นของเกษตรกรปลูกข้าวชาวไทยใหญ่ 10 แห่ง ได้ถูกเปลี่ยนให้เป็นที่ตั้งฐานทัพของกองทัพสหรัฐว่า มีการทำลายภูเขาที่อยู่รอบหมู่บ้าน และเปลี่ยนให้เป็นแปลงเกษตรพืชเชิงเดี่ยว ซึ่งส่วนใหญ่ปลูกต้นยาง

ผู้พลัดถิ่นในคอยก่อกวนต้องมีชีวิตอย่างยากลำบากบริเวณภูเขาตามแนวพรมแดน ซึ่งมีที่ทำกินน้อย และยังมีกฏกรุกคืบโดยกองทัพสหรัฐว่า ซึ่งแย่งชิงพื้นที่เกษตรกรรมรอบที่พักพิงชั่วคราวของผู้พลัดถิ่น ภายหลังสภาออบกู้รัฐกาน/กองทัพรัฐกานลงนามสัญญาหยุดยิงกับกองทัพรัฐบาลพม่าในเดือนธันวาคม 2554 ผู้พลัดถิ่นจึงเริ่มหาที่ทำกินไกลออกไปจากค่ายที่พัก เพราะเชื่อว่าเมื่อมีสัญญาหยุดยิงแล้ว ย่อมได้รับการคุ้มครอง แต่กองทัพสหรัฐว่าไม่อนุญาตให้ทำเช่นนั้น ในเดือนมิถุนายน 2555 รถบรรทุกประมาณ 50 คันของกองทัพสหรัฐว่า เดินทางมาจากฐานบัญชาการห้วยอ้อและเมืองยอน และมีทหารประมาณ 700 นายเข้ามาตั้งกำลังรอบคอยก่อกวน หลังการเจรจาของสภาออบกู้รัฐกาน/กองทัพรัฐกานจึงทำให้ความตึงเครียดลดลง และมีการทำความตกลงเส้นแบ่งเขตแดนระหว่างทั้งสองกลุ่ม เป็นเหตุให้ผู้พลัดถิ่นสามารถเข้าไปทำกินในพื้นที่ปางควาย ซึ่งอยู่ห่างไปทางตอนเหนือของค่ายที่พักพิงคอยก่อกวนหลายกิโลเมตร

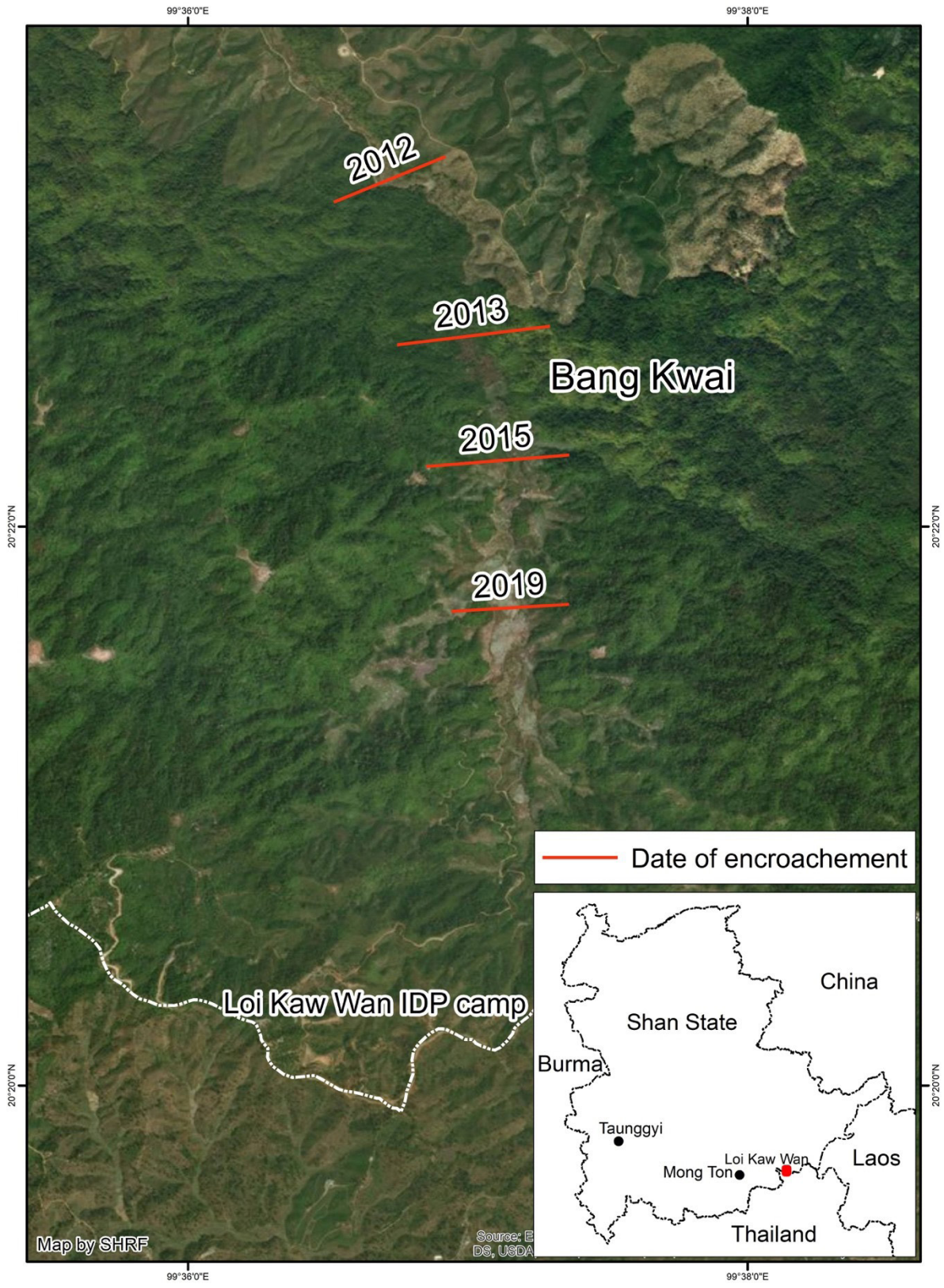
Impact of UWSA resettlement on original villages of Loi Kaw Wan IDPs



ผลกระทบจากการย้ายชาวบ้านของกองทัพสหรัฐว้าที่มีต่อหมู่บ้านดั้งเดิมของผู้พลัดถิ่นที่อพยพมาคอยก่อวัน

อย่างไรก็ดี ในปี 2556 และ 2558 กองทัพสหรัฐว้าได้ละเมิดการตกลงดังกล่าว และมีการสั่งห้ามผู้พลัดถิ่นไม่ให้ทำกินในบริเวณปางควายมากขึ้น ล่าสุดในวันที่ 26 กุมภาพันธ์ 2562 ทหารกองทัพสหรัฐว้าจึงสั่งห้ามไม่ให้ผู้พลัดถิ่นมาทำกินในพื้นที่นี้อย่างสิ้นเชิง เป็นเหตุให้ครอบครัวผู้พลัดถิ่นประมาณ 40 ครอบครัวไม่มีที่ดินทำกิน ทั้งที่เดิมเคยปลูกข้าวได้กว่า 1,000 กิโลกรัม ต่อปี ครอบครัวเหล่านี้จึงเสี่ยงภัยเข้าไปทำกินใกล้กับที่ตั้งของกองทัพสหรัฐว้า ซึ่งเป็นผลมาจากการตัดความช่วยเหลือด้านอาหารของแหล่งทุนที่เคยให้กับค่ายที่พักพิงคอยก่อวัน

Progressive encroachment by UWSA on IDP farmland in Mong Hsat



การรุกคืบของกองทัพสหรัฐว่าเข้ามายังพื้นที่ทำกินของผู้พลัดถิ่น ในพื้นที่เขตอำเภอเมืองสาค

การเดินขบวนของทหารเพื่อเฉลิมฉลองโอกาสครบรอบ 30 ปีของการหยุดยิง ที่ศูนย์บัญชาการกองทัพสหรัฐว่าทางตอนใต้

สื่อให้ความสำคัญกับการเฉลิมฉลอง 30 ปีของการหยุดยิงของกองทัพสหรัฐว่า ในวันที่ 17 เมษายน 2562 โดยให้ความสำคัญเฉพาะกับศูนย์บัญชาการทหารใหญ่ที่ปางซาง ทางตะวันออกเฉียงเหนือของเวียดนาม ในขณะที่มีพิธีกรรมทั้งการเดินขบวนของทหารหลายพันนายเกิดขึ้นที่ศูนย์บัญชาการของกองทัพสหรัฐว่าทางตอนใต้ที่ห้วยอ้อเช่นกัน



การเดินสวนสนามของกองทัพสหรัฐว่าในโอกาสครบรอบ 30 ปีการหยุดยิงที่ปางซาง ตอนเหนือของเวียดนาม

สถานี Wa State TV (WSTV) ของกองทัพสหรัฐว่าถ่ายภาพผู้นำอาวุโสกองทัพสหรัฐว่าทางตอนใต้ เป็นประธานในพิธี โดยมีการกล่าวสุนทรพจน์ (เป็นภาษาจีน) ของหน่วยเสี่ยวหยิน รองผู้บัญชาการหน่วย 171 มีการประกาศระหว่างพิธีว่า กองทัพสหรัฐว่ามีทหาร 10,000 นายทางตอนใต้



ภาพหนึ่งจากการออกอากาศของช่อง *Wa State TV (WSTV)* ของกองทัพสหรัฐว่าตอนใต้ ในโอกาสเฉลิมฉลอง 30 ปีการหยุดยิงที่ ทวายอ้อ

ในพิธีไม่มีทหารชั้นผู้ใหญ่หรือเจ้าหน้าที่จากรัฐบาลพม่าเข้าร่วมแต่อย่างใด รวมทั้งชาวบ้านไทใหญ่ ในพื้นที่ก็ไม่ได้เข้าร่วมพิธี

การแสดงกำลังครั้งใหญ่เป็นสัญญาณที่ชัดเจนว่า กองทัพสหรัฐว่าจะยังคงไม่ยอมถอนตัวออกไป จากพื้นที่ตอนใต้ และจะต่อสู้เพื่อปกป้องอิทธิพลของพวกเขาสืบไป

5.

ข้อกังวลเกี่ยวกับการจัดทำแผนที่ของหน่วยงานระหว่างประเทศ

ที่ปักพินซ์ชั่วคราวของผู้พลัดถิ่นชาวไทยใหญ่ถูกลบออกไปจากแผนที่

สามเดือนหลังจากแหล่งทุนระหว่างประเทศตัดความช่วยเหลือด้านอาหารที่ให้กับที่ปักพินซ์ชั่วคราวของผู้ลี้ภัย/ผู้พลัดถิ่น บริเวณพรมแดนรัฐฉาน-ไทย มีการลบภาพที่ปักพินซ์ชั่วคราวออกไปจากแผนที่ที่จัดพิมพ์ทุกเดือนของ The Border Consortium (TBC) ซึ่งเป็นแผนที่แสดงที่ปักพินซ์ชั่วคราวของผู้พลัดถิ่นและผู้ลี้ภัยตามแนวพรมแดนไทย-พม่า



แผนที่ของ TBC ธันวาคม 2560



แผนที่ของ TBC มกราคม 2561

ที่ปักพินซ์ชั่วคราวของผู้พลัดถิ่นชาวไทยใหญ่ตามแนวพรมแดนไทย ไม่ปรากฏในแผนที่ซึ่งแสดงที่ปักพินซ์ชั่วคราวในรัฐฉานของ UNOCHA เช่นกัน ยกตัวอย่างเช่น ในแผนที่ล่าสุด “เมียนมา: ที่ตั้งของผู้พลัดถิ่นในรัฐฉาน (ณ วันที่ 28 กุมภาพันธ์ 2562)” แสดงภาพเฉพาะที่ปักพินซ์ชั่วคราวบริเวณตอนเหนือของรัฐฉาน

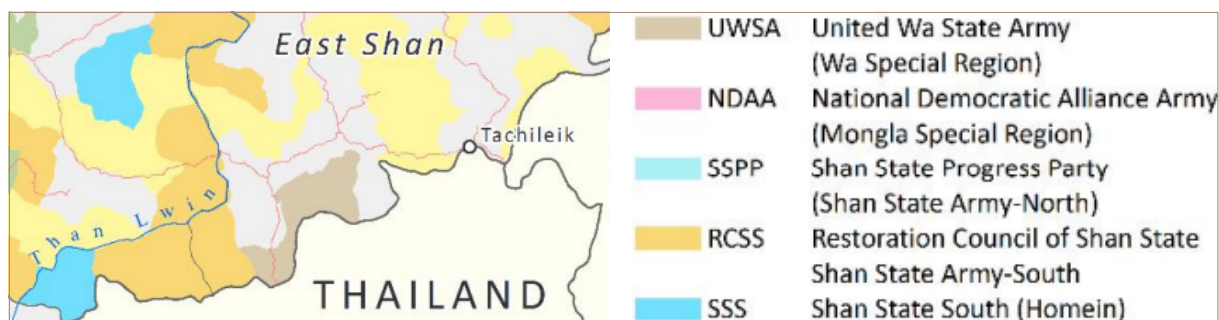
ซึ่งทำให้เกิดข้อกังวลอย่างมาก เพราะเป็นการให้ภาพที่ไม่เที่ยงตรงเกี่ยวกับปัญหาการพลัดถิ่นในรัฐฉาน แม้แหล่งทุนตัดสินใจไม่สนับสนุนประชากรผู้พลัดถิ่นในคอนไตของรัฐฉาน พวกเขาก็ไม่ควรจะถูกปฏิเสธว่ามีประชากรผู้พลัดถิ่นเหล่านี้อยู่ในปัจจุบัน



UNOCHA: ที่ตั้งของที่ปักพินซ์ของผู้พลัดถิ่น (สิ้นน้ำเงิน) ในรัฐฉาน

การทำแผนที่ความขัดแย้งอย่างบิดเบือน

แผนที่แสดงการตรึงกำลังทหารตามแนวพรมแดนตอนใต้ของรัฐฉาน แสดงภาพของภูมิทัศน์ความขัดแย้งที่แตกต่างไป เมื่อเปรียบเทียบกับแผนที่ Opium Survey ของ UNODC เมียนมา เมื่อปี 2561 แต่มีการเผยแพร่ในเดือนมกราคม 2562



ภาพตัดจากแผนที่ของ UNODC: กลุ่มติดอาวุธในเมียนมาระหว่างปี 2560-2561 ฤดูปลูกฝิ่น (จาก น.7 Myanmar Opium Survey 2561)

แผนที่ของ UNODC: กลุ่มติดอาวุธในเมียนมาระหว่างปี 2560-2561 ฤดูปลูกฝิ่น แสดงภาพพื้นที่ได้อิทธิพลของสภาออบกู้รัฐฉาน/กองทัพรัฐฉาน จากฐานที่มั่นบริเวณคอยไตแลงและคอยดำ ตรงพรมแดนระหว่างแม่น้ำสาละวินกับตอนเหนือของอำเภอเมืองป๋น แผนที่ของเราชี้ให้เห็นว่า กองทัพรัฐบาลพม่าและกองทัพสหรัฐว้ายังคงควบคุมพื้นที่ส่วนใหญ่บริเวณนี้

ถือว่าเป็นภาพที่บิดเบือนทำให้เกิดความเข้าใจผิดอย่างมากเกี่ยวกับสถานการณ์ด้านความปลอดภัยสำหรับผู้พลัดถิ่นในบริเวณพรมแดน ซึ่งถูกรายล้อมด้วยกลุ่มติดอาวุธที่เป็นปรปักษ์ต่อกัน พวกเขาไม่สามารถเดินทางอย่างเสรีจากพรมแดนกลับไปรัฐฉานได้

แผนที่ของ UNODC ยังแสดงให้เห็นพื้นที่ได้อิทธิพลของกองทัพสหรัฐว้ายในตอนใต้ของรัฐฉาน ซึ่งมีขนาดเล็กกว่าพื้นที่ที่แสดงตามแผนที่ของเรามาก ถือเป็นกลตทอนความสำคัญของปัญหาจากการขยายอิทธิพลของกองทัพพม่าในในพื้นที่ตอนใต้ ซึ่งเป็นภัยคุกคามต่อสันติภาพในรัฐฉาน เราจำเป็นต้องแก้ไขปัญหเหล่านี้ และหาทางเจรจาเพื่อแก้ไขอย่างเร่งด่วน แทนที่จะเพิกเฉย

6.

ข้อสรุปและข้อเสนอแนะ

ข้อมูลของเราชี้ให้เห็นว่า สถานการณ์ของประชากรผู้พลัดถิ่นในที่พักพิงชั่วคราวตามแนวพรมแดนรัฐฉาน-ไทย เกิดความไม่ปลอดภัยมากยิ่งขึ้น โดยมีการตรึงกำลังทหารจากทั้งกองทัพรัฐบาลพม่าและกองทัพสหรัฐว่า รอบที่พักพิงชั่วคราว ส่วนกองทัพรัฐบาลพม่าได้ทำการโจมตีทั้ง ๆ ที่ไม่ได้ถูกโจมตีก่อน และกองทัพสหรัฐว่ายังคงรุกคืบเข้าไปแย่งชิงที่ดินของผู้พลัดถิ่น

การยึดครองและการขยายพื้นที่ได้อธิปไตยอย่างต่อเนื่องของกองทัพรัฐบาลพม่าและกองทัพสหรัฐว่า ทำให้ผู้ลี้ภัยและผู้พลัดถิ่นในที่พักพิงชั่วคราวตามแนวพรมแดนไม่สามารถกลับสู่ถิ่นฐานเดิมของตนได้

มีความจำเป็นเร่งด่วนที่กองทัพรัฐบาลพม่าต้องยุติยุทธศาสตร์แบ่งแยกและปกครองที่ดำเนินมาเป็นทศวรรษทันที ซึ่งที่ผ่านมาส่งผลให้เกิดสงครามความขัดแย้งระหว่างกลุ่มชาติพันธุ์ในตอนใต้ของรัฐฉาน แทนที่จะผลักดันความตกลงการหยุดยิงทั่วประเทศ (NCA) ที่ล้มเหลวต่อไป ซึ่งจะยิ่งสร้างความแตกแยกระหว่างกลุ่มชาติพันธุ์มากขึ้น กองทัพรัฐบาลพม่าควรจัดให้มีการหยุดยิงทั่วประเทศอย่างแท้จริง เปิดโอกาสให้มีการเจรจาทางการเมืองอย่างมีส่วนร่วม เพื่อแก้ปัญหาความขัดแย้งที่รากเหง้า

มูลนิธิสิทธิมนุษยชนไทใหญ่ และ คณะกรรมการผู้ลี้ภัยรัฐฉาน - ชายแดนไทย จึงมีข้อเสนอแนะต่อรัฐบาลประเทศผู้ให้ทุนดังนี้

1. กดดันกองทัพรัฐบาลพม่าให้ยุติการตรึงกำลังทหาร และการโจมตีพื้นที่กลุ่มชาติพันธุ์ทุกกลุ่มในพม่า เพื่อให้เริ่มต้นกระบวนการสันติภาพที่มีส่วนร่วมได้อีก
2. เป็นเรื่องเร่งด่วนที่ต้องสนับสนุนความช่วยเหลือด้านอาหาร ให้กับผู้พลัดถิ่นและผู้ลี้ภัยในที่พักพิงชั่วคราวตามแนวพรมแดนไทย-พม่า จนกว่าพวกเขาจะสามารถเดินทางกลับบ้านเกิดในรัฐฉานได้อย่างสมัครใจ ปลอดภัย และอย่างมีศักดิ์ศรี

Shan State Refugee Committee (Thai Border)



www.shanrefugees.org

Shan Human Rights Foundation (SHRF)



www.shanhumanrights.org

ภาคผนวก

รายชื่อหมู่บ้านเดิมที่เคยอยู่ในหุบเขาเมืองกาน-ทาลางทางตะวันออกเฉียงใต้ของเมืองสาต ก่อนจะถูกบังคับโยกย้ายโดยกองทัพสหรัฐว่า เมื่อปี 2542

หมายเลข	ชื่อตำบล	ครัวเรือน	ประชากร
ก	เมืองกาน	252	1,512
ข	ทาลาง	78	471
ค	สะตุง/นายาว	83	498
	รวม	413	2,481

ก. ตำบลเมืองกาน

หมายเลข	ชื่อหมู่บ้าน	ครัวเรือน	ประชากร
1	บ้านกานน้อย	55	390
2	บ้านกานกลาง	67	402
3	บ้านหลง	72	432
4	บ้านโป่ง	25	150
5	บ้านโป่งแกง	23	138
	รวม	242	1,512

ข. ตำบลทาลาง

หมายเลข	ชื่อหมู่บ้าน	ครัวเรือน	ประชากร
1	บ้านทาลาง	40	243
2	บ้านกุงเมือง	38	228
	รวม	78	471

ค. ตำบลสะตุง/นายาว

หมายเลข	ชื่อหมู่บ้าน	ครัวเรือน	ประชากร
1	บ้านสะตุง	20	120
2	บ้านเมืองหอม	28	168
3	บ้านนายาว	35	210
	รวม	83	498