



SHAN

HUMAN RIGHTS FOUNDATION

www.shanhumanrights.org shanhumanrightsfoundation@gmail.com

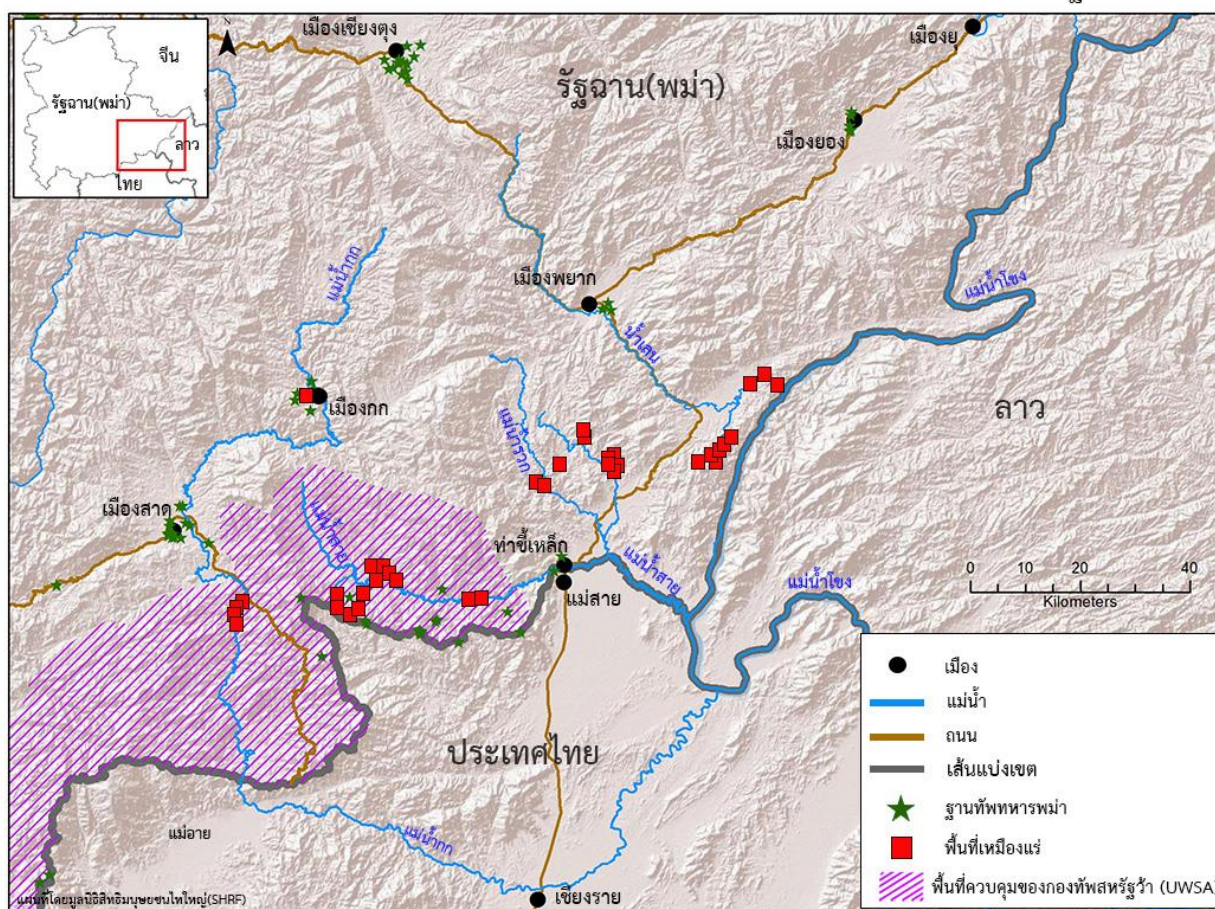
มูลนิธิสิทธิมนุษยชนไทใหญ่

27 พฤศจิกายน 2567

ผลการศึกษาของไทยพบว่า การทำเหมืองแร่ในภาคตะวันออกของรัฐฉาน เป็นสาเหตุที่ทำให้เกิดเหตุการณ์โคลนถล่มอย่างไม่เคยเป็นมาก่อนในอำเภอแม่สาย ในช่วงน้ำท่วมที่ผ่านมา

งานศึกษาของกระทรวงทรัพยากรธรรมชาติและสิ่งแวดล้อมของไทยในเดือนตุลาคม 2567 ชี้ว่า การทำเหมืองทองคำขนาดใหญ่ในแม่น้ำสาย ด้านตะวันออกของเมืองสาตในภาคตะวันออกของรัฐฉาน เป็นเหตุให้เกิดการไหลของโคลนมากมายอย่างไม่เคยเป็นมาก่อน ส่งผลกระทบต่อประชาชนในอำเภอแม่สาย จังหวัดเชียงราย ภาคเหนือของประเทศไทย

การทำเหมืองแร่บนลำน้ำสาขาของแม่น้ำโขง ในเขตเมืองสาตและท่าซี้เหล็ก ทางตะวันออกรัฐฉาน



แม่น้ำสายเป็นลำน้ำสาขาของแม่น้ำโขง และเป็นลำน้ำสายย่อยจากภาคตะวันออกเฉียงเหนือของประเทศไทย ซึ่งได้รับผลกระทบจากการขยายตัวของการทำเหมืองแร่ต่างๆในช่วงหลายปีที่ผ่านมา รวมทั้งแม่น้ำกกซึ่งได้รับผลกระทบจากเหมืองถ่านหินและเหมืองทองคำ แม่น้ำรวกได้รับผลกระทบจากการทำเหมืองแร่แมงกานีส ส่วนน้ำเลนได้รับผลกระทบจากเหมืองทองคำ

การทำเหมืองแร่เป็นสาเหตุให้เกิดความเสื่อมโทรมด้านสิ่งแวดล้อมที่รุนแรง ซึ่งเกิดขึ้นกับพื้นที่รอบบริเวณที่ทำเหมือง น้ำทิ้งจากเหมืองทำให้เกิดมลพิษและทำให้ลำน้ำที่อยู่ข้างเคียงตื้นเขิน ส่งผลกระทบต่อสุขภาพและความปลอดภัยของชุมชนด้านท้ายน้ำ รวมทั้งประชาชนที่อยู่ในประเทศไทย

แม้ว่าแม่น้ำสายมักไหลเอ่อท่วมในอำเภอแม่สายและท่าซี้เหล็ก แต่ในอดีต แม่น้ำสายนี้ไม่เคยมีโคลนปริมาณมากเช่นนี้ ซึ่งส่งผลกระทบอย่างมาก ทำให้เกิดปัญหาในการเคลื่อนย้ายโคลนถมและมีค่าใช้จ่ายสูง



น้ำท่วมที่อำเภอแม่สาย ตุลาคม 2567

ในงานศึกษาของกระทรวงทรัพยากรธรรมชาติและสิ่งแวดล้อมของไทย จากการทดสอบตะกอนของน้ำจากริมฝั่งแม่น้ำสายด้วยวิธีการทางวิทยาศาสตร์ ทำให้พบปริมาณโลหะหนักในระดับสูง ซึ่งมีส่วนเกี่ยวข้องกับการทำเหมืองแร่ โดยเฉพาะสารหนู นิกเกิล และสังกะสี ปริมาณสังกะสีในตัวอย่างของโคลนอยู่ในระดับสูงกว่ามาตรฐานความปลอดภัยถึง 18 เท่า

ภาพถ่ายดาวเทียมจากการศึกษาเน้นให้เห็นอย่างชัดเจนว่า เหมืองทองคำที่อยู่ด้านตะวันออกของเมืองสอดคล้องตามแม่น้ำสาย ด้านเหนือของอำเภอแม่สาย เป็นต้นตอของโคลนตมที่ไหลลงมาสร้างความเสียหายให้กับเขตเมือง



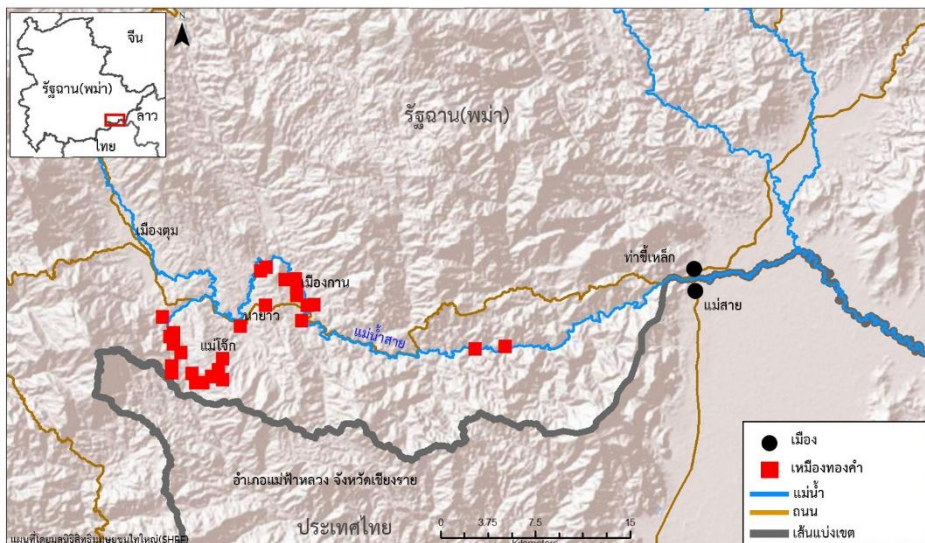
รูปที่ 28 ภาพจาก google earth แสดงบริเวณที่คาดว่าเป็นเมืองแร่

ภาพถ่ายจากงานศึกษาของกระทรวงทรัพยากรธรรมชาติและสิ่งแวดล้อมของไทย ที่เผยแพร่โดยองค์การกระจายเสียงและแพร่ภาพสาธารณะแห่งประเทศไทย (ไทยพีบีเอส) เมื่อวันที่ 29 ตุลาคม 2567

การขยายตัวของเหมืองทองคำด้านตะวันออกของเมืองสาด รัฐฉาน

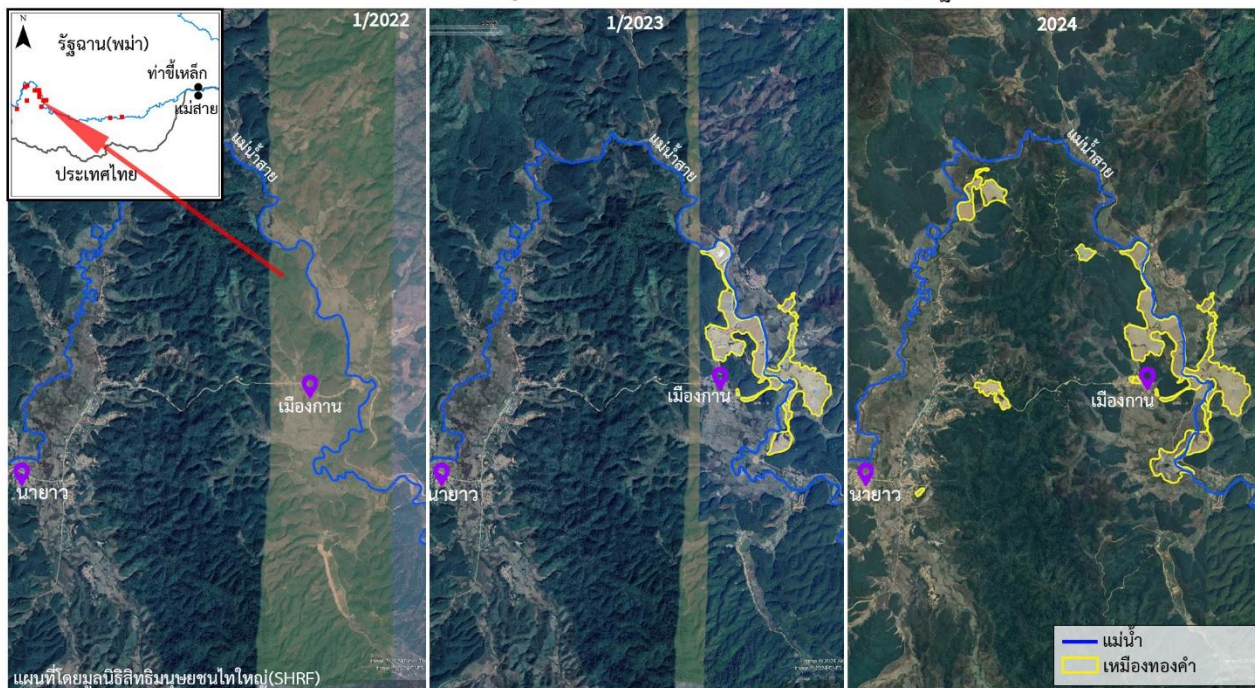
มีการขยายตัวอย่างรวดเร็วของเหมืองทองคำในช่วงสองปีที่ผ่านมาด้านตะวันออกของเมืองสาด ใกล้กับเมืองกานและบ้านนายวภาคตะวันออกของรัฐฉาน ที่อยู่ภายใต้การควบคุมของกองทัพสหรัฐฯ (United Wa State Army - UWSA) และใกล้กับบ้านแม่ใจึกซึ่งอยู่ภายใต้อิทธิพลของกลุ่มทหารบ้านที่สนับสนุนรัฐบาลทหารพม่า

การทำเหมืองทองคำทางตอนเหนือของแม่น้ำสาย เขตท่าซี้เหล็ก-แม่สาย

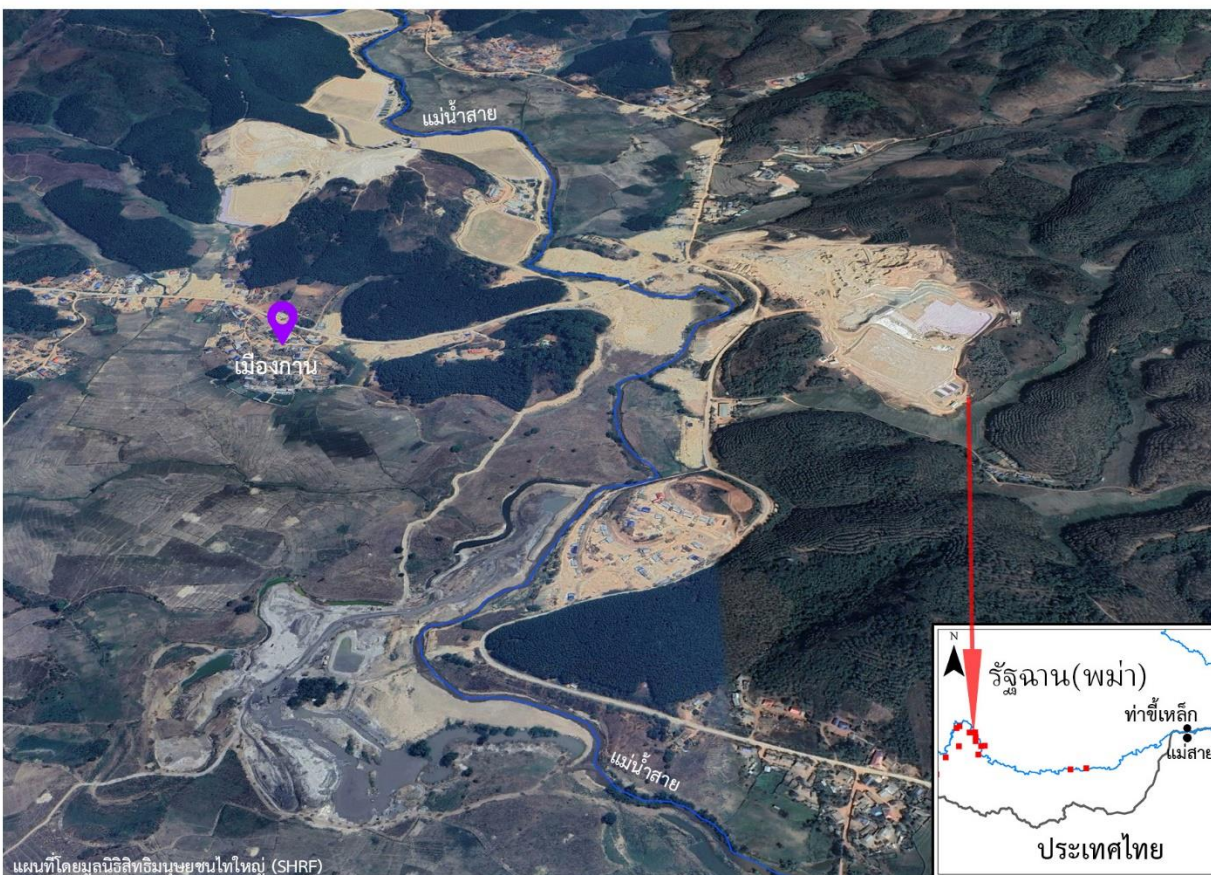


การทำเหมืองแร่ที่เมืองกานและนายว เริ่มต้นขึ้นเมื่อช่วงปลายปี 2565 และเกิดขึ้นตลอดริมฝั่งแม่น้ำสาย มีการระเบิดทำลายภูเขาที่อยู่ด้านข้างลำน้ำ และเปลี่ยนให้เป็นหนองน้ำขนาดใหญ่ของสารที่ใช้ละลายแร่ ซึ่งเป็นสารเคมีที่มีพิษอย่างไซยาไนด์ เพื่อแยกแร่ทองคำ

ภาพใหม่แปลจาก Google Earth การทำเหมืองทองคำที่เมืองกาน-นายาว รัฐฉาน



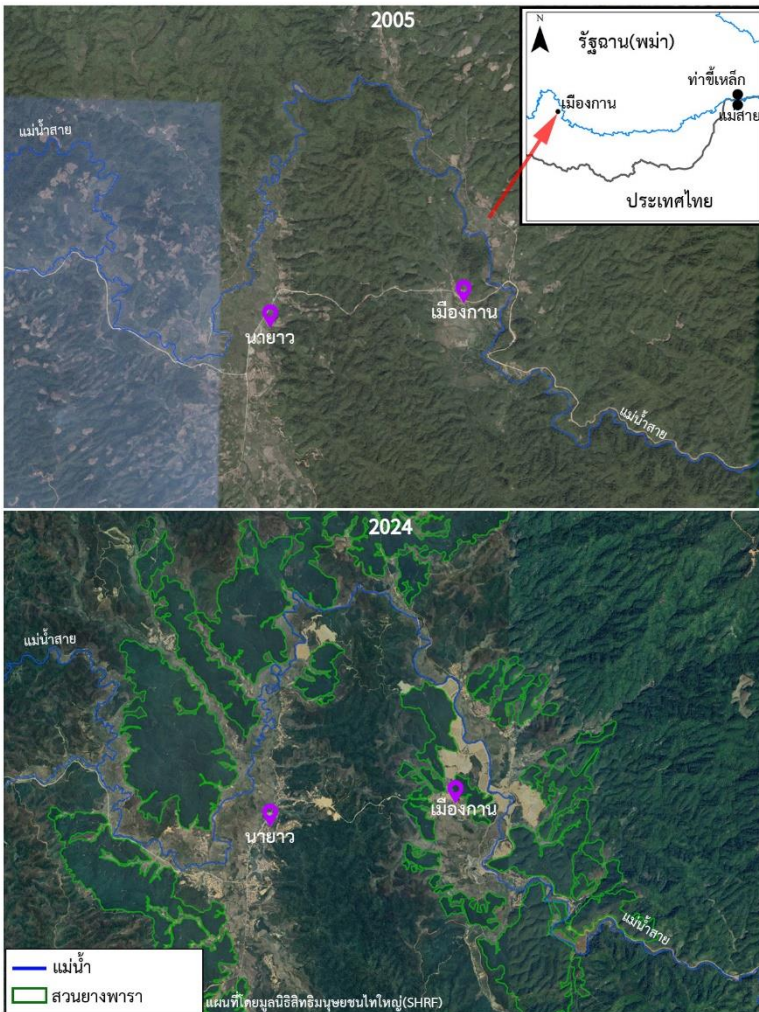
ภาพจาก Google Earth การขุดทองที่เมืองกาน รัฐฉาน



ภาพจาก Google Earth การขุดทองที่เมืองกาน รัฐฉาน



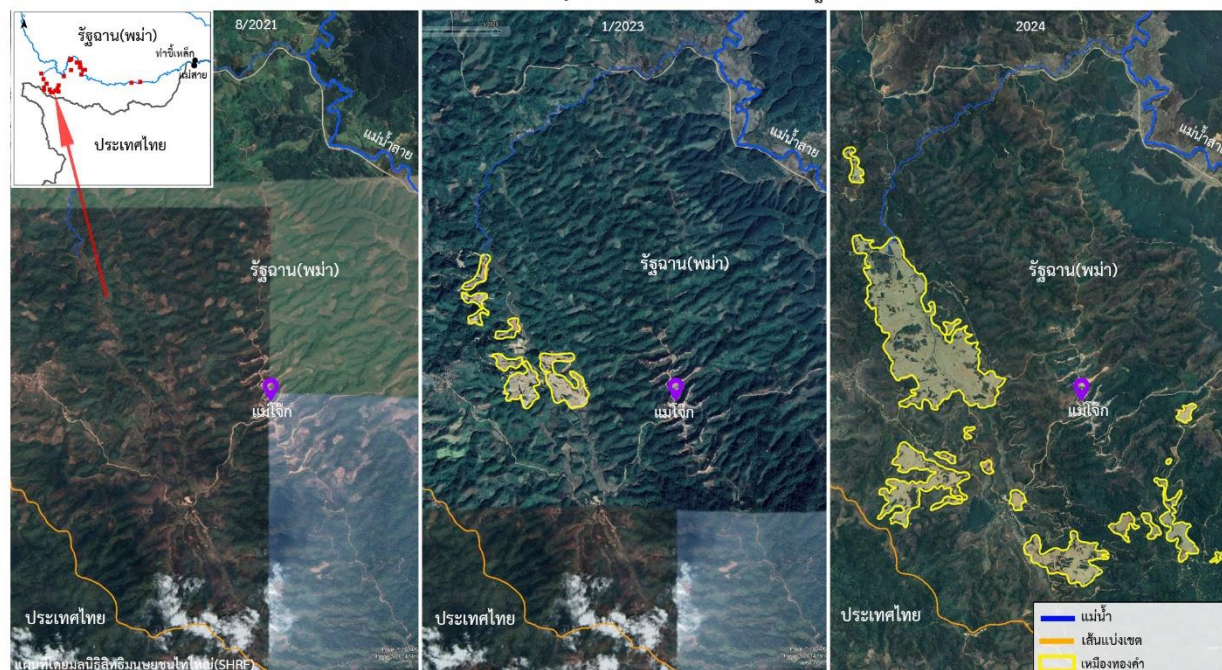
ภาพใหม่แปลสจาก Google Earth ของสวนยางพาราริมแม่น้ำสายที่เมืองกาน-นายาว รัฐฉาน



ระหว่างปี2542-2544กองทัพพม่า(UWSA)ได้บังคับ โยกย้ายชาวบ้านว่ากว่า126,000คนจากภาคตะวันออกเฉียงเหนือของรัฐฉานให้ลงมาอยู่ทางตอนใต้ของรัฐฉานใน เขตเมืองโตئن เมืองสาด และท่าซี้เหล็ก กองทัพพม่า (UWSA) เริ่มตั้งฐานทัพที่เมืองกาน-นายาว ตั้งแต่ปี 2542 และในช่วงสองปีต่อมา ก็ได้บังคับโยกย้ายชาวบ้านว่ากว่า 16,000 คนจากตอนเหนือของรัฐฉาน ให้มาอยู่ในพื้นที่นี้ ส่งผลให้ชาวบ้านในพื้นที่ต้องย้ายออกไปกว่า 1,200 คน ส่วนใหญ่เป็นเกษตรกรชาวไทใหญ่ที่ทำกินแบบพึ่งตนเอง นับแต่นั้นมานิเวศวิทยาในพื้นที่นี้ได้รับการเปลี่ยนแปลงอย่างมาก ตามนโยบายที่เน้นการส่งออกสินค้าเกษตรของกองทัพพม่า รวมทั้งการปลูกสวนยางขนาดใหญ่บนภูเขาตามริมฝั่งแม่น้ำสาย

การทำเหมืองแร่ที่แม่จ๊ิกเริ่มขึ้นเมื่อปลายปี 2564 ตามภูเขาที่อยู่ใกล้กับพรมแดนประเทศไทย ทำให้น้ำทิ้งจากเหมืองไหลลงสู่ลำน้ำที่ไหลไปรวมกันที่แม่น้ำสาย ตอนเหนือของเมืองกาน พื้นที่แม่จ๊ิกอยู่ภายใต้การควบคุมของกลุ่มทหารบ้านชาวลาหู่ที่สนับสนุนรัฐบาลทหารพม่า และมีฐานทัพหลายแห่งตั้งอยู่ใกล้กับสถานที่ทำเหมืองแร่

ภาพใหม่แปลจาก Google Earth การทำเหมืองทองคำที่แม่จอก รัฐฉาน



การทำเหมืองแร่มืองแม่จอก รัฐฉาน

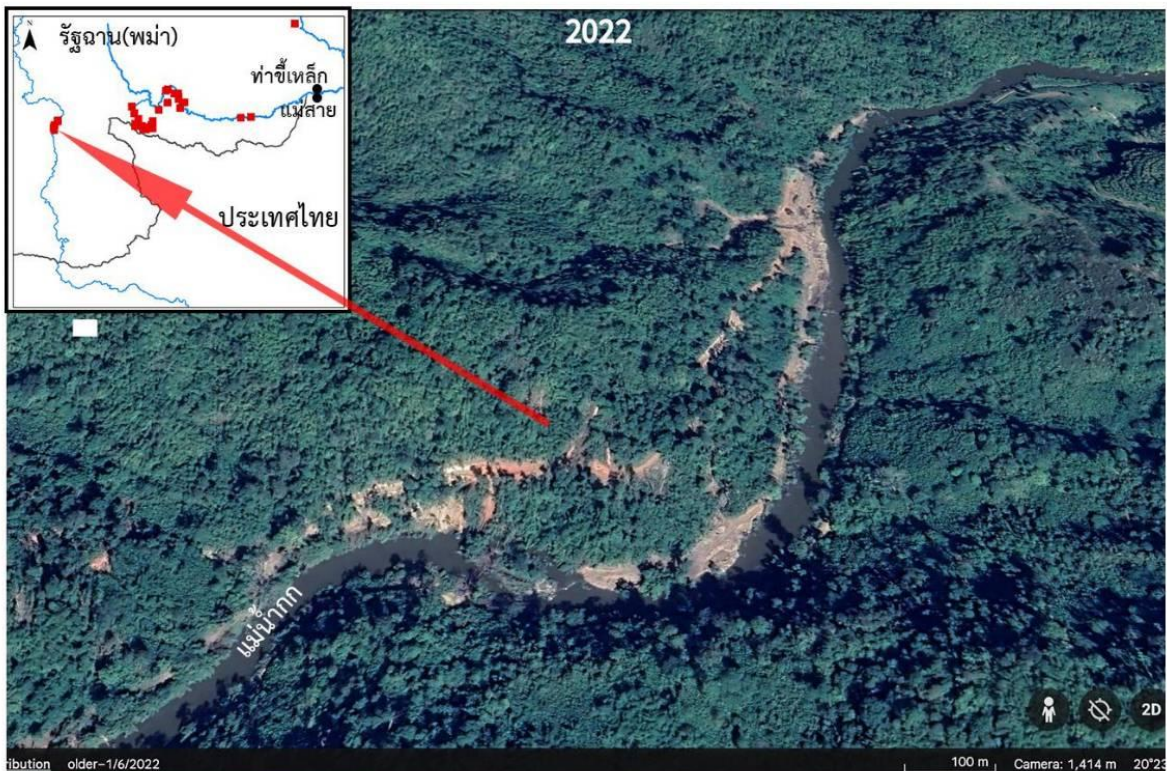
แผนในระยะยาวเพื่อทำเหมืองถ่านหินขนาดใหญ่ที่เมืองกก ใกล้กับต้นน้ำของแม่น้ำจอก ได้จัดทำจนเสร็จสมบูรณ์ในปี 2562 โดยบริษัท สหกลีคิวิเมนต์ จำกัด (มหาชน) ได้เริ่มต้นการขุดเจาะพื้นที่ในวงกว้าง ด้วยอายุสัมปทาน 20 ปี โดยได้รับสิทธิมาจาก Myanmar Economic Corporation ที่อยู่ใต้สังกัดของกองทัพพม่า (และบริษัทที่ตั้งอยู่ที่ท่าขี้เหล็กที่มีชื่อว่า Golden Lake) ตามแผนจะมีการโยกย้ายหมู่บ้านแปดจากเก้าแห่งที่เมืองกก เพื่อการทำเหมือง และการสร้างโรงไฟฟ้าถ่านหิน

แม้จะมีการระงับการทำเหมืองแระหว่างที่เกิดการระบาดของโรคโควิด-19 และยังไม่ได้เริ่มทำเหมืองใหม่อีกครั้ง แต่ยังคงทิ้งเครื่องจักรกลที่ใช้ทำเหมืองแร่อยู่ในพื้นที่ พร้อมกับถ่านหินกองมโหฬาร ซึ่งยังคงมีการเผาไหม้อยู่ตลอด สร้างมลพิษทางอากาศ และมีน้ำทิ้งจากถ่านหินที่สร้างมลพิษให้กับแม่น้ำจอก

เมื่อใดที่เริ่มมีการทำเหมืองถ่านหินอีกครั้ง คาดว่าคุณภาพน้ำในแม่น้ำจอกจะได้รับผลกระทบอย่างรุนแรงแน่นอน

ด้านท้ายน้ำลงไป ตอนใต้ของเมืองสาต รัฐฉาน บริษัทจีนเจ็ดแห่งที่มีความสัมพันธ์กับกองทัพว่า ได้เริ่มทำเหมืองทองคำในหลายพื้นที่ที่ติดกับแม่น้ำจอกตั้งแต่ปี 2566 สารพิษที่เหลือจากการทำเหมืองแร่จะไหลลงสู่น้ำโดยตรง และตั้งอยู่ห่างจากพรมแดนประเทศไทยเพียง 30 กิโลเมตร

ภาพไทม์แลปส์จาก Google Earth การทำเหมืองทองคำบนแม่น้ำกกในเมืองยอน รัฐฉาน



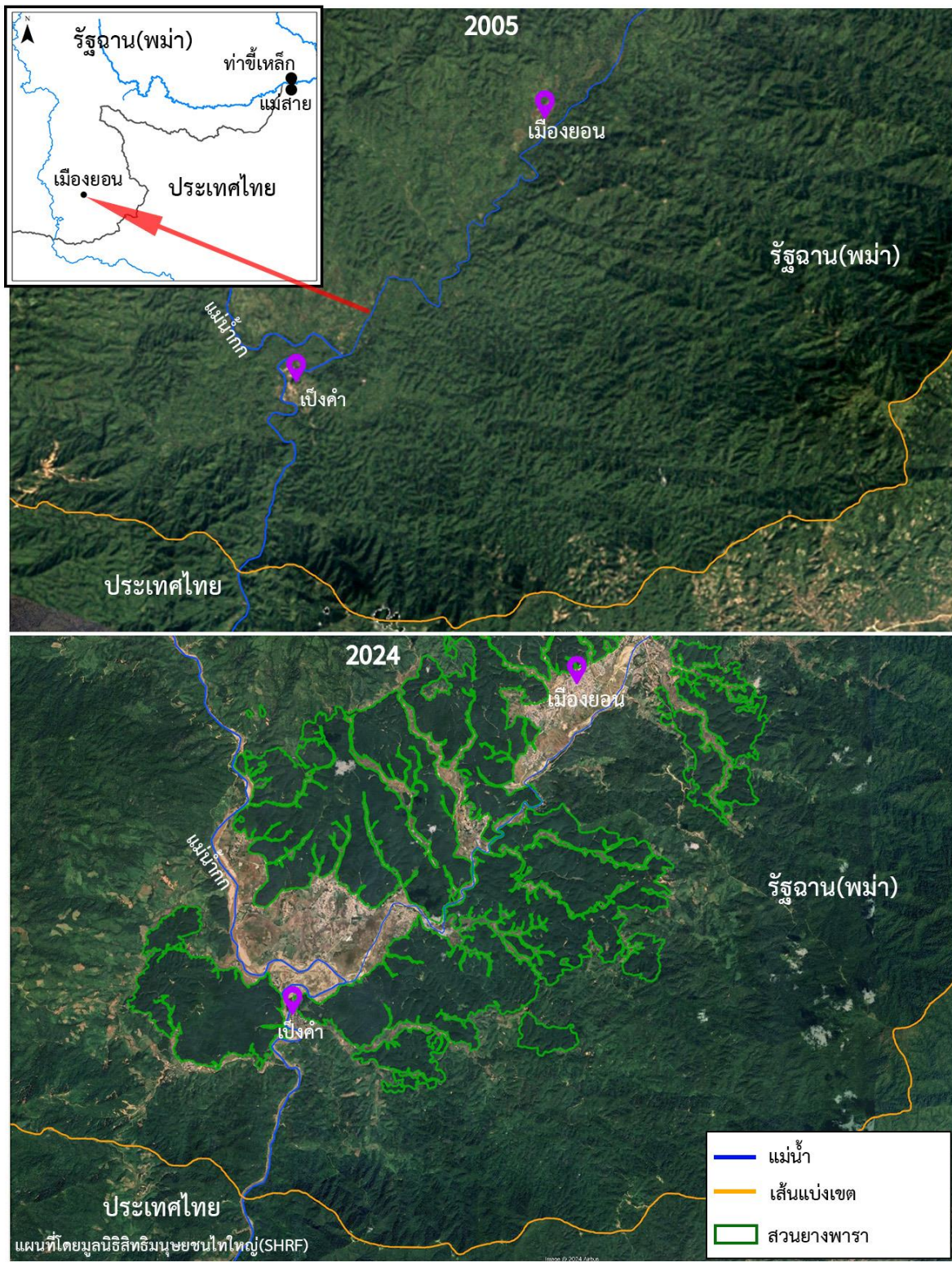
ในเดือนกันยายน 2567 หมู่บ้านบ้านเปียงคำของชาวไทใหญ่ (80 ครอบครัว) ในเขตเมืองยอน และตั้งอยู่ติดกับแม่น้ำกก ห่างไปทางทิศเหนือ สามกิโลเมตรจากพรมแดนประเทศไทย หมู่บ้านนี้ได้รับความเสียหายจากโคลนตมที่มาพร้อมน้ำท่วม ซึ่งน่าจะเป็นผลมาจากการทำเหมืองทองคำแห่งใหม่ด้านเหนือน้ำที่พรมแดนในฝั่งประเทศไทย บ้านท่าตอนและหมู่บ้านอื่น ๆ ตามริมฝั่งแม่น้ำกก ตอนเหนือของจังหวัดเชียงใหม่ ก็ได้รับผลกระทบอย่างรุนแรงจากน้ำท่วมและโคลนตม



น้ำจากแม่น้ำกกไหลท่วม บ้านเปียงคำ ตุลาคม 2567

ระบบนิเวศของเมืองยอน ในรัฐฉาน ได้เปลี่ยนแปลงไปอย่างมากในช่วง 20 ปีที่ผ่านมา เนื่องจากกองทัพว่าได้บังคับให้ชาววกว่า 29,000 คนอพยพมาจากภาคตะวันออกเฉียงเหนือของรัฐฉาน และให้มาตั้งถิ่นฐานในพื้นที่นี้ในช่วงระหว่างปี 2542-2544 และผลกระทบจากการปลูกพืชเชิงเดี่ยว รวมทั้งการทำสวนยางพาราในวงกว้างบนภูเขาตามริมฝั่งแม่น้ำกก

ภาพไหม้แลปล้จาก Google Earth สวนยางพาราริมแม่น้ำกที่เมืองยอน รัฐฉาน



การทำเหมืองแร่ส่งผลกระทบต่อแม่น้ำรวก รัฐฉาน

ดังที่ มูลนิธิสิทธิมนุษยชนไทใหญ่ (SHRF) ได้ให้รายละเอียดในรายงานก่อนหน้านี การทำเหมืองแมงกานีสโดยบริษัทอย่างน้อย ๕ แห่งบนภูเขาใกล้กับเมืองโก ซึ่งอยู่ตอนเหนือและห่างจากท่าซีเหล็ก 10 กิโลเมตร ทำให้ระดับของแมงกานีสในแม่น้ำรวกเพิ่มขึ้นจนน่าอันตราย เนื่องจากการนำน้ำจากแม่น้ำสายนี้มาใช้ทำน้ำประปาที่เทศบาลอำเภอแม่สาย ทำให้หน่วยงานการประปาของไทยต้องใช้วิธีการกรองน้ำเป็นพิเศษ

ภาพถ่ายดาวเทียมของการขุดเหมืองแร่แมงกานีสที่เมืองโก ท่าซีเหล็ก



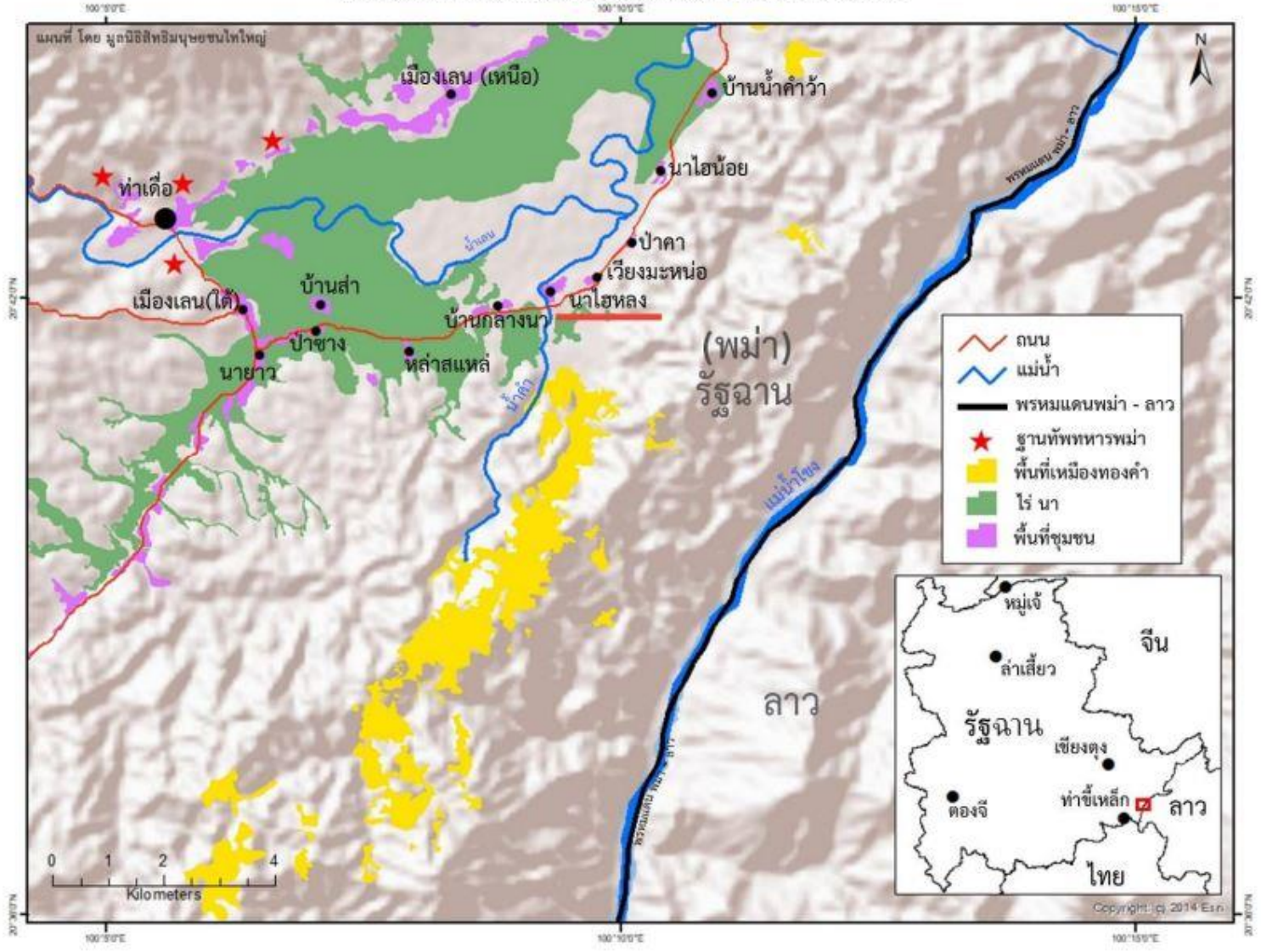
การทำเหมืองแร่ตามริมฝั่งน้ำเลน รัฐฉาน

นับแต่มีการเผยแพร่รายงานการทำเหมืองทองคำบนดอยคำ โดยมูลนิธิสิทธิมนุษยชนไทใหญ่ (SHRF) ในเดือนสิงหาคม 2565 ยังคงมีการขยายพื้นที่ทำเหมืองทองคำบนภูเขาที่หุบเขาของน้ำเลนอย่างต่อเนื่อง ตามที่มีรายงานก่อนหน้านี บริษัทส่วนใหญ่จากร้อยบริษัทขุดทองคำโดยไม่ได้รับอนุญาตอย่างเป็นทางการ

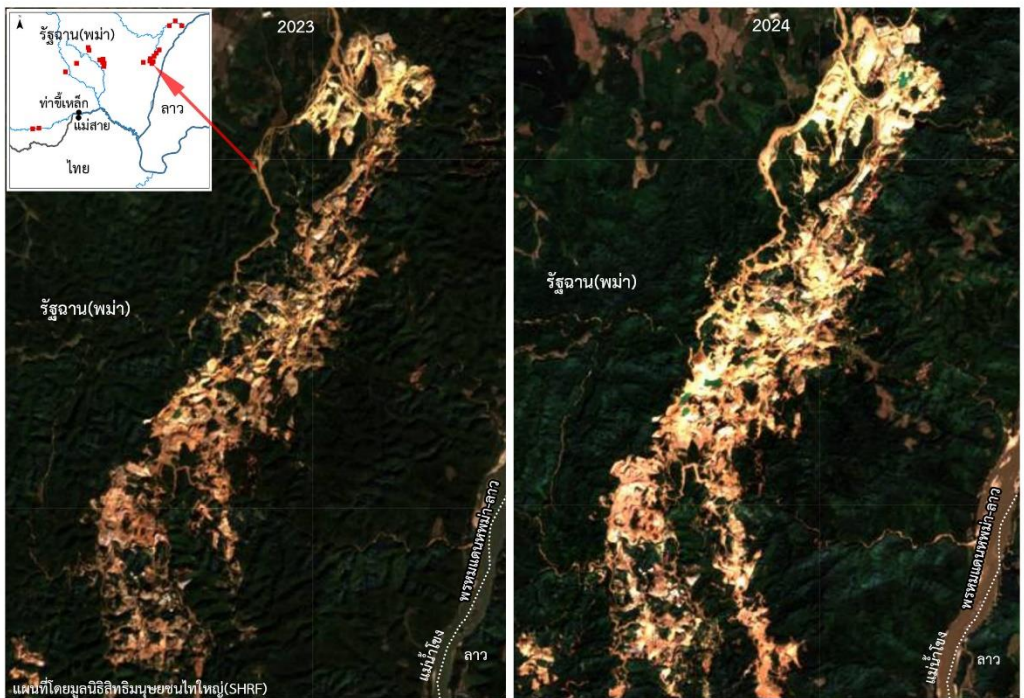
น้ำทิ้งที่ปนเปื้อนด้วยสารพิษและโคลนจากเหมืองแร่ ยังคงสร้างผลกระทบอย่างร้ายแรงต่อชุมชนที่อาศัยอยู่ในหุบเขาของน้ำเลน ทำให้เกิดน้ำท่วมที่พัดพาโคลนมาที่หมู่บ้าน สร้างมลพิษให้กับครัวเรือนและแหล่งน้ำเพื่อการเกษตร และทำให้ไร่ไม่สามารถเพาะปลูกได้

น้ำเลนไหลลงไปยังแม่น้ำโขง ซึ่งอยู่ด้านเหนือน้ำ ประมาณ 40 กิโลเมตรจากสามเหลี่ยมทองคำ ซึ่งเป็นจุดบรรจบของแม่น้ำรวก และแม่น้ำโขง และเป็นพรมแดนกันประเทศพม่า ไทย และลาว

พื้นที่เหมืองทองคำที่เมืองเลน ฝั่งตะวันออกท่าขี้เหล็ก



ภาพใหม่แลตส์จาก Google Earth การทำเหมืองทองคำที่ ดอยคำ ทางตะวันออกของท่าซี้เหล็ก



สอบถามรายละเอียดเพิ่มเติมติดต่อ

นายจายหอแสง 66 94 728 6696 Signal (ภาษาไทยใหญ่, ภาษาอังกฤษ)

หญิงแลงหาญ 1 825 425 4099 Signal (ภาษาพม่า)