



UPDATE

## จีนและรัสเซียต่างช่วงชิงทำแร่ทั้งสแตนรอบดอยขี้เหล็ก ยอดดอยสูงสุดในเมืองโตน

4 มิถุนายน 2569

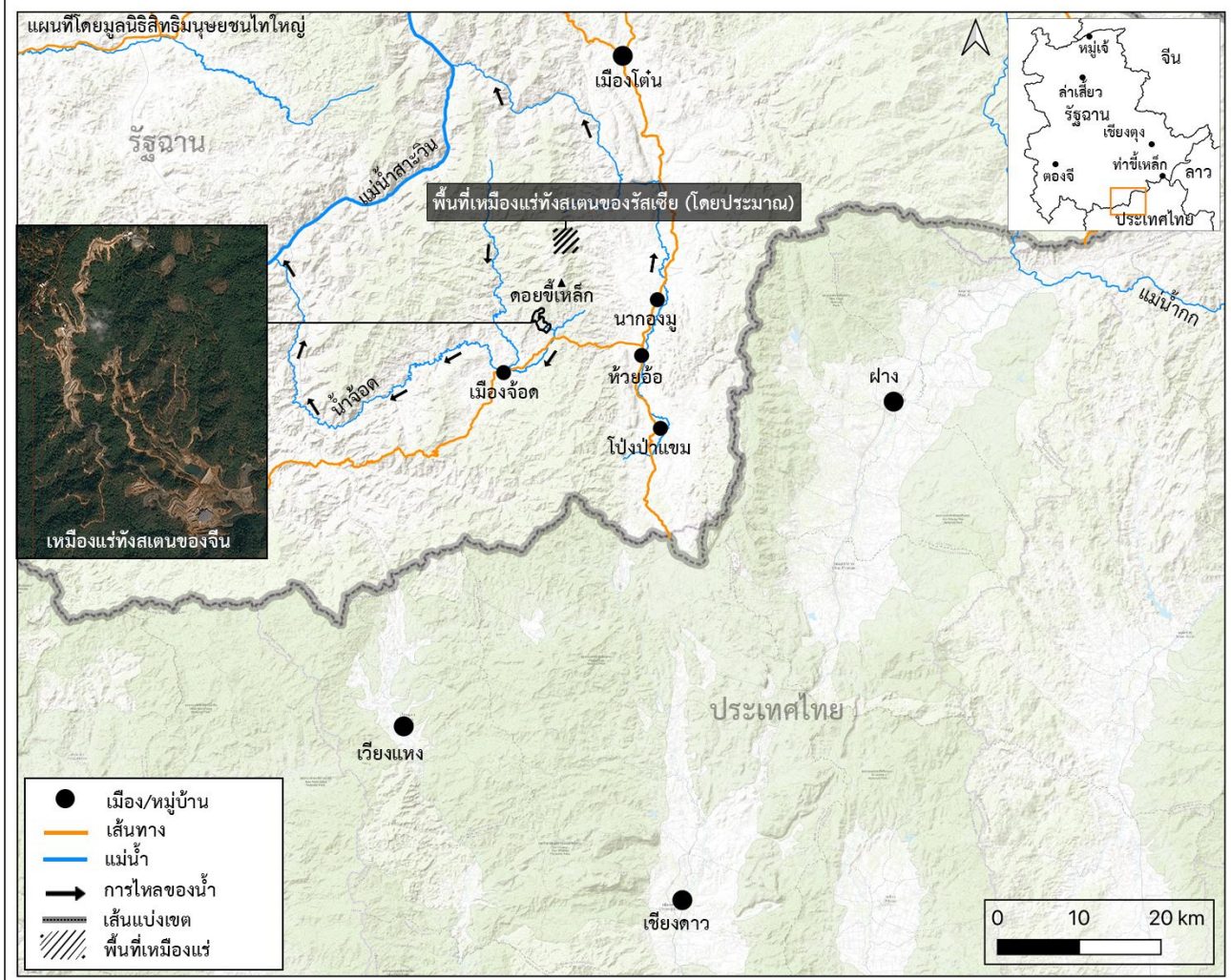
เมื่อเร็ว ๆ นี้ บริษัทจากจีนได้ร่วมมือกับกองทัพว่า (United Wa State Army - UWSA) ได้พยายามเดินหน้า ทำเหมืองแร่ทั้งสแตน (Tungsten) ขนาดใหญ่ บนภูเขาด้านทิศใต้ของดอยขี้เหล็กในเมืองโตน ในขณะที่บริษัทจากรัสเซียได้ร่วมมือกับรัฐบาลพม่า เพื่อเตรียมการจะขุดเจาะแร่ทั้งสแตนในพื้นที่ลาดชันตอนเหนือของภูเขาสูงเดียวกัน ซึ่งตั้งอยู่ห่างจากพรมแดนประเทศไทยประมาณ 20 กิโลเมตร

ดอยขี้เหล็ก เป็นภูเขาที่มียอดเขาที่สูงที่สุดในเมืองโตน โดยอยู่สูงจากระดับน้ำทะเล 1,970 เมตร คำว่า “ขี้เหล็ก” หมายถึงเศษแร่ในภาษาไทยใหญ่



ดอยขี้เหล็ก เมืองโตน

## ที่ตั้งเหมืองแร่ทั้งสเดนของจีนและรัสเซียในเมืองโต้น



### เหมืองแร่ทั้งสเดนแห่งใหม่ของจีนส่งผลกระทบต่อสุขภาพและการทำเกษตรกรรมของชาวบ้าน

เหมืองแร่ทั้งสเดนใหม่ของจีนซึ่งมีขนาดใหญ่ ตั้งอยู่ที่เมืองจ้อตได้เริ่มการผลิตตั้งแต่เดือนกุมภาพันธ์ 2569 และปัจจุบันได้ส่งผลกระทบต่อสุขภาพและการทำเกษตรกรรมของชาวบ้านที่อาศัยอยู่ด้านท้ายน้ำของเหมือง

ชาวบ้านเริ่มทราบถึงการเตรียมพร้อมเพื่อทำเหมืองครั้งแรกในปี 2565 จากการสังเกตเห็นวิศวกรชาวจีนหลายคนเดินทางเข้ามาสำรวจพื้นที่ จากนั้น ระหว่างปี 2566 และ 2567 ได้มีการสร้างถนนเข้าไปในพื้นที่ และมีการขุดเจาะอุโมงค์เข้าไปด้านในภูเขาด้วย ต่อมาในระหว่างปี 2568 เริ่มมีการก่อสร้างโรงแต่งแร่ที่ทางตอนใต้ของพื้นที่ทำเหมืองซึ่งมีความยาว 3 กิโลเมตร และมีการสร้างเขื่อนเก็บกักน้ำเพื่อรองรับน้ำจากแม่น้ำฝักกูด



ภาพถ่ายดาวเทียมจากเหมืองแร่ทังสแตน  
ที่เมืองจ๋อด



Tungsten from Mong Jawd mine

74  
**W**  
Tungsten  
183.84

แร่ทังสแตน (แร่วูลแฟรม; สัญลักษณ์ทางเคมี = W) เป็นสินแร่สำคัญที่มีความต้องการระดับโลก เนื่องจาก  
มีคุณสมบัติพิเศษคือมีความแข็งและความหนาแน่นสูงมาก และมีจุดหลอมเหลวสูงที่สุด  
ในบรรดาโลหะทั้งหมด

การขนส่งเครื่องมือและเครื่องจักรกลเพื่อทำเหมืองจากประเทศจีน โดยล่องเรือลงตามแม่น้ำโขงยังท่าเรือบ้านโป่ง ด้านตะวันออกของท่าขี้เหล็ก จากนั้นก็ใช้รถบรรทุกเพื่อขนผ่านบ้านสูงในเมืองสาต และบ้านนาทองมูในเมืองโตน จนไปถึงเหมืองแร่ที่เมืองจ้อด ท่าเรือบ้านโป่งถือเป็นด่านศุลกากรระหว่างประเทศที่สำคัญของพม่าบนแม่น้ำโขง ซึ่งอยู่ตรงข้ามกับจังหวัดบ่อแก้วในประเทศลาว ติดกับเขตเศรษฐกิจพิเศษสามเหลี่ยมทองคำ



เครื่องมือและเครื่องจักรกลในการทำเหมืองขณะถูกขนถ่ายจากท่าเรือบ้านโป่งบนแม่น้ำโขง



รถบรรทุกขณะขนเครื่องมือและเครื่องจักรกลไปยังเหมืองที่เมืองจ้อด

ปัจจุบันมีพนักงานคนจีนของบริษัทเหมืองแร่ของจีนประมาณ 100 คน ส่วนใหญ่เป็นผู้จัดการและช่างเทคนิค และมีการจ้างคนงานเหมืองที่เป็นชาวไทยใหญ่และพม่าประมาณ 250 คน โดยคนงานระดับพื้นฐานจะได้รับเงิน 300,000-500,000 จี๊ต (4,648-7,750 บาท) ต่อเดือน คนขับรถแบ็คโฮได้เงิน 100-300 บาทต่อชั่วโมง ส่วนคนงานเหมืองใต้ดินจะได้อีก 200-400 บาท สำหรับการขูดหินและแบกขึ้นมาจากอุโมงค์แต่ละครั้ง



เหมืองแร่ทั้งสแตนที่เมืองจ้อด



อุโมงค์ที่เหมืองแร่ทั้งสแตนเมืองจ้อด



การขนส่งแร่ทั้งสเดนจากเหมืองแห่งนี้เริ่มมีเป็นครั้งแรกตั้งแต่ช่วงตรุษจีนในเดือนกุมภาพันธ์ปีนี้ โดยการใช้คาราวานรถบรรทุกขนาด 12 ล้อเพื่อขนส่ง โดยใช้รถประมาณห้าคันต่อเที่ยว เพื่อขนไปที่พรมแดนประเทศจีนในเขตเมืองลา โดยใช้เส้นทางขนส่งผ่านเมืองท่าซีเหล็กและเมืองพยัคฆ์ ซึ่งเป็นพื้นที่ใต้การควบคุมของกองทัพพม่า

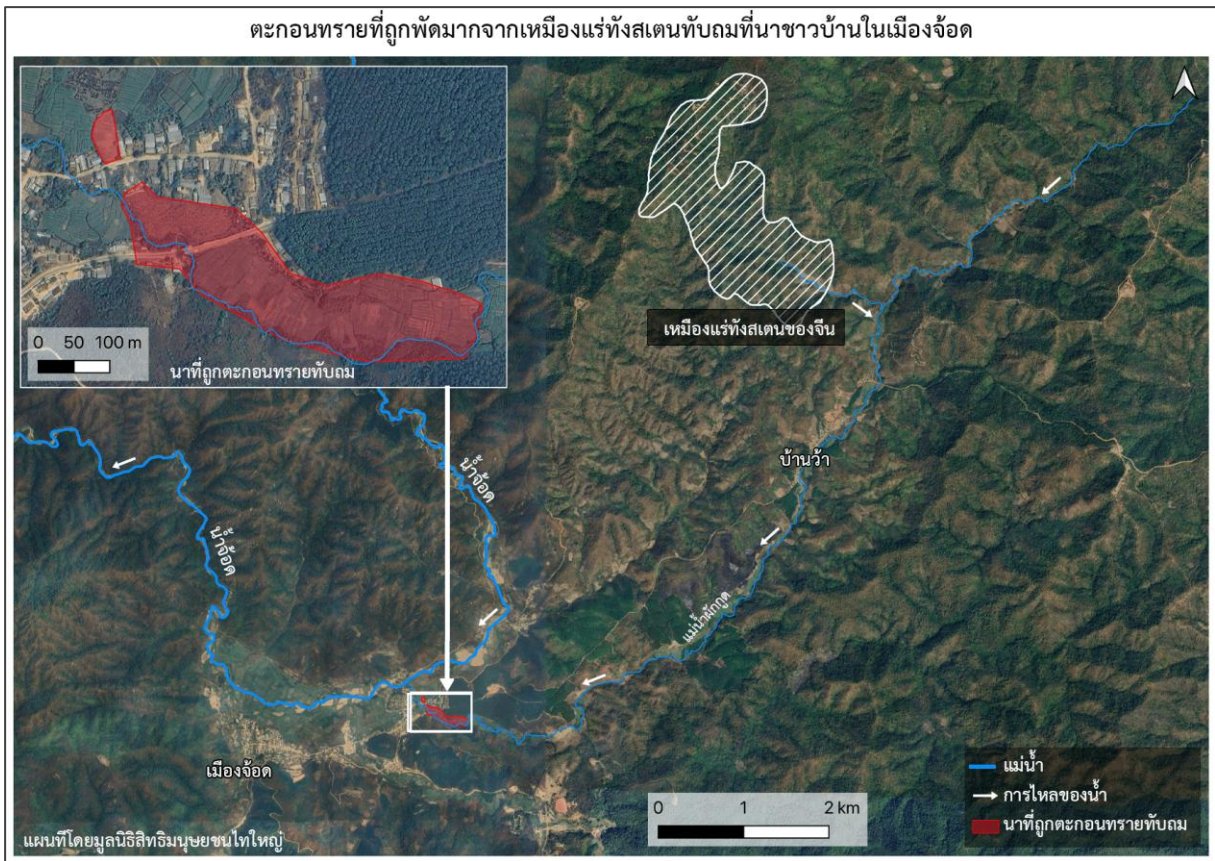
แม้ว่าแร่ทั้งสเดนจะเป็นแร่สำคัญที่มีการขุดจากเหมืองในเมืองจ้อด แต่ชาวบ้านทราบข่าวว่ามีการค้นพบแหล่งแร่ทองคำ (gold) และตะกั่ว (lead) ในพื้นที่เหมืองแห่งนี้ด้วยเช่นกัน

เหมืองแร่ทั้งสเดนแห่งนี้ตั้งอยู่ที่ด้านทิศใต้ของยอดเขาตอยซีเหล็ก (“ซีเหล็ก” หมายถึงเศษแร่ในภาษาไทย) โดยตั้งอยู่ห่างจากเมืองจ้อดไปทางทิศตะวันออกเฉียงเหนือ 6 กิโลเมตร หมู่บ้านที่อยู่ใกล้ที่สุดกับเหมืองแห่งนี้คือบ้านว่า ซึ่งเป็นจุดที่แม่น้ำฝักกูดไหลผ่าน และอยู่ห่างจากพื้นที่ด้านใต้ของเหมืองเพียง 1 กิโลเมตร และได้รับผลกระทบโดยตรงจากน้ำที่ไหลออกมาจากเหมือง นับตั้งแต่ปี 2568 แหล่งข้อมูลในพื้นที่ระบุว่า เด็กที่อาศัยอยู่ในบ้านว่า มีอาการติดเชื้อที่ผิวหนัง ผื่นและคันตามตัว เนื่องจากการสัมผัสกับน้ำในแม่น้ำฝักกูด

ช่วงปลายฤดูฝนในปี 2568 ตะกอนทรายที่ถูกพัดมาจากเหมืองได้ไหลท่วมนาข้าวด้านทิศใต้ของน้ำฝักกูด ใกล้กับเมืองจ้อด ทำให้ชาวบ้านไม่สามารถปลูกข้าวในพื้นที่นั้นได้



ตะกอนทรายที่ถูกพัดมาจากเหมืองทับถมที่นาของชาวบ้านในเมืองจ้อด



หลังจากที่มีการก่อสร้างเขื่อนเก็บกักน้ำเพื่อการใช้ในเมืองแร่จนเสร็จช่วงปลายปี 2568 ได้มีการกักน้ำและปล่อยน้ำจากน้ำฝักกุดเข้าไปในเขื่อน ทำให้ไม่มีน้ำไหลไปด้านใต้ของเขื่อน ส่งผลกระทบต่อชาวบ้านที่ต้องใช้น้ำเพื่อการบริโภคในครัวเรือนและทำการเกษตรอย่างมาก

น้ำฝักกุดไหลมาบรรจบกับแม่น้ำจ้อด โดยน้ำจ้อดไหลผ่านหุบเขาไปทางด้านทิศเหนือ ก่อนไหลไปบรรจบกับแม่น้ำสาละวิน หากมีการเปิดการทำเหมืองอย่างเต็มที่ มีความกังวลว่าน้ำปนเปื้อนที่ไหลออกมาจากเหมืองแร่ รวมทั้งการปนเปื้อนโลหะหนักจากดินที่ถูกขุดเจาะหรือสารเคมีจากโรงแต่งแร่ จะไม่เพียงส่งผลกระทบต่อชาวบ้านที่อาศัยอยู่ริมฝั่งน้ำฝักกุดและแม่น้ำจ้อดเท่านั้น แต่ยังส่งผลกระทบต่อผู้ที่อาศัยอยู่ริมฝั่งแม่น้ำสาละวินด้วย

แร่ทั้งสแตน (แร่ลูแลรม; สัญลักษณ์ทางเคมี = W) เป็นสินแร่สำคัญที่มีความต้องการระดับสูงทั่วโลก เนื่องจากมีคุณสมบัติพิเศษคือมีความแข็งและความหนาแน่นสูงมาก และมีจุดหลอมเหลวสูงที่สุดในบรรดาโลหะทั้งหมด จึงถูกนำไปใช้ในอุตสาหกรรมต่าง ๆ เช่น อวกาศ อิเล็กทรอนิกส์ กลาโหม และเหมืองแร่ ทั้งในรูปแบบแร่บริสุทธิ์หรือเป็นส่วนประกอบของสารประกอบต่าง ๆ เช่น ทั้งสแตนคาร์ไบด์

ปัจจุบัน ประเทศจีนเป็นผู้ผลิตทั้งสแตนรายใหญ่ของโลก โดยในปี 2568 จีนสามารถผลิตแร่ทั้งสแตนได้ 67,000 ตัน คิดเป็นเกือบ 80% ของปริมาณการผลิตทั้งสแตนทั้งหมดในแต่ละปีในระดับโลก

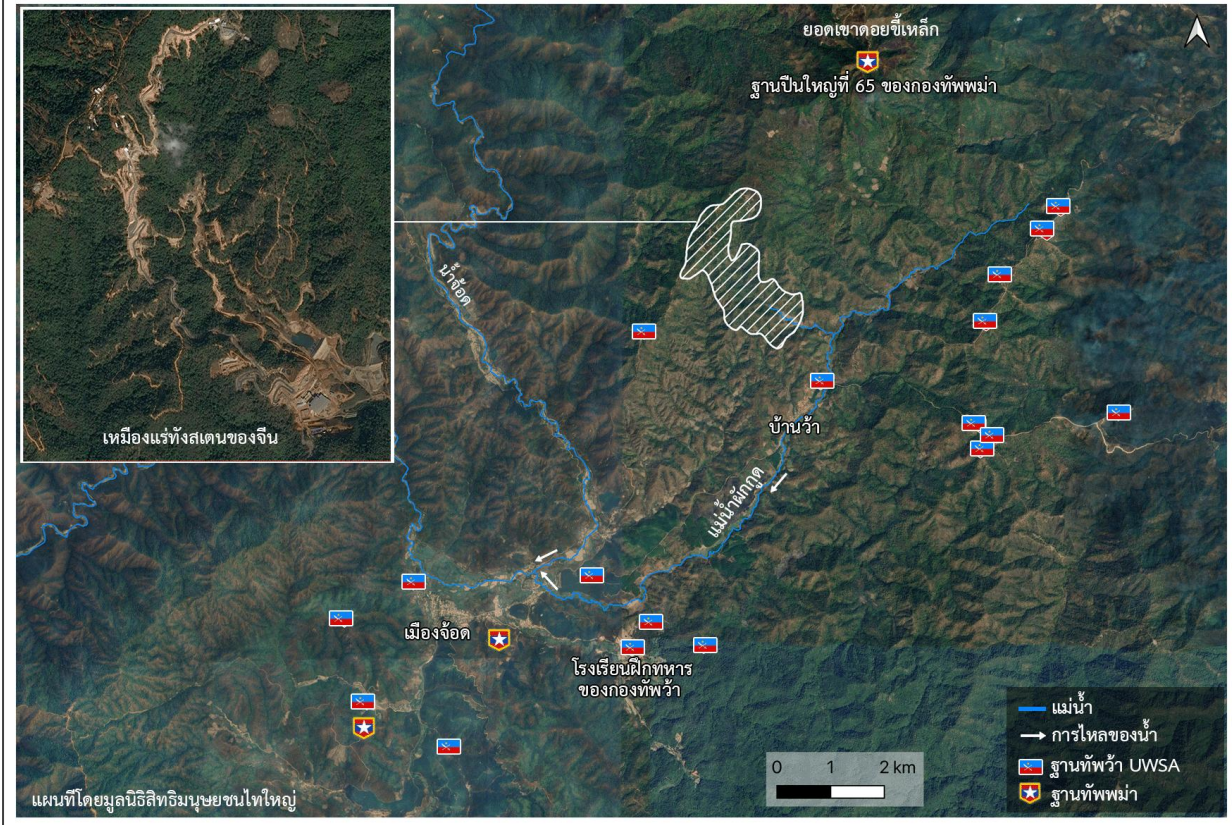
ในประวัติศาสตร์ที่ผ่านมา แหล่งแร่ทั้งสแตนที่สำคัญของพม่า จะมาจากเหมืองแร่มอช (Mawchi) ในรัฐคะเรนนี้ โดยยังคงมีการขุดแร่ทั้งสแตนจนถึงทุกวันนี้ ส่วนในรัฐฉาน ตามบัญชีประทานบัตรการทำเหมือง (mining permits) ที่ออกให้โดยทางการพม่า ล่าสุดในเดือนพฤศจิกายน 2564 มีการระบุถึงสามพื้นที่ซึ่งมีการให้

ใบอนุญาตทำแร่ทั้งสแตน ได้แก่ ผายซุ่น (Phekon), ยวาท่ง (Ywangan) และเมืองโตน (Mongton) อย่างไรก็ตาม ประทานบัตรที่ออกให้สำหรับเหมืองแร่ในเมืองโตนนั้น ไม่ได้ออกให้กับพื้นที่ในเมืองจ้อด แต่ออกให้กับพื้นที่เมืองก่างทางตอนเหนือของเมืองโตน โดยบริษัทเปย์ เฟียว เจว่ (Pya Phyo Kywe Company) ได้รับใบอนุญาตให้ทำเหมืองในพื้นที่ 111.3 ไร่ระหว่างเดือนพฤศจิกายน 2561 ถึงพฤษภาคม 2562 ส่วนใบอนุญาตการขุดเหมืองดีบุกและทังสแตน (Tin-Tungsten) ที่ทางการพม่าออกให้ในรัฐฉาน เป็นการออกให้กับบริษัทในประเทศทั้งหมด แต่มีการออกใบประทานบัตรเพื่อสำรวจแร่ (ครอบคลุมระหว่างเดือนธันวาคม 2560 ถึง ธันวาคม 2564) ให้กับบริษัท Southern Nonferrous Metal Company ซึ่งเป็นรัฐวิสาหกิจของจีน เพื่อการสำรวจแร่ทั้งสแตนในพื้นที่ 6,220 ไร่ทางตอนใต้ของตี้เจ็ก (Thikyeik) ในเมืองผายซุ่น (Pekhoh) ทางตอนใต้ของรัฐฉานที่ติดกับรัฐคะเรนนี้

บัญชีประทานบัตรเหมืองแร่ (mining permit list) ของทางการพม่านี้ ไม่ได้รวมเหมืองแร่ดีบุก-ทังสแตน (Tin-Tungsten) ในเขตมานหม่อ ทางตอนเหนือของรัฐฉานที่ควบคุมโดยกองทัพว่า UWSA (ประมาณ 10 กิโลเมตรด้านตะวันออกของแม่น้ำสาละวิน) เพราะเป็นพื้นที่ที่อยู่นอกเหนืออำนาจควบคุมของรัฐบาลพม่า และในช่วงกว่า 15 ปีที่ผ่านมา เหมืองแร่เหล่านี้เป็นแหล่งขุดเจาะดีบุก (สัญลักษณ์ทางเคมี = Sn) และมีการส่งออกทั้งหมดไปยังประเทศจีน เหมืองแร่มานหม่อจึงเป็นแหล่งแร่ดีบุกที่สำคัญระดับโลก ทำให้แร่ดีบุกจากพม่ามีฐานะเป็น ประเทศผู้ผลิตดีบุกรายใหญ่อันดับสองของโลกในปี 2566 โดยสามารถผลิตแร่ดีบุกส่งออกได้ 54,000 เมตริกตัน

เมืองจ้อด เดิมเป็นหมู่บ้านขนาดเล็กประกอบด้วยชาวบ้านห้าสิบครัวเรือนที่เป็นชาวไทใหญ่ ลีซู และลาหู่ ส่วนใหญ่เป็นเกษตรกรทำนา ปลูกงา และกระเทียม ในปี 2537 กองทัพพม่าได้บุกยึดเมืองจ้อดจากกองทัพเมืองไต (Mong Tai Army – MTA) จากนั้นได้อนุญาตให้กองทัพพม่ามาก่อตั้งฐานทัพที่นั่น ต่อมาในช่วงระหว่างปี 2542-2544 มีการนำชาวบ้านกว่า 14,000 คน (จากทั้งหมดกว่า 126,000 คน จากพื้นที่เขตกองทัพว่าทางตอนเหนือของรัฐฉาน) ให้มาตั้งรกรากอาศัยอยู่ในพื้นที่ทางตอนใต้ของเมืองโตน ซึ่งรวมถึงในเมืองจ้อดด้วย คนที่ถูกโยกย้ายมาได้มีการปรับพื้นที่ภูเขาขนาดใหญ่รอบเมืองจ้อดให้เป็นพื้นที่ราบเพื่อทำเป็นสวนยางพารา ในขณะที่ชาวบ้านดั้งเดิมส่วนใหญ่ที่เคยอาศัยอยู่ในเมืองจ้อด ต้องหลบหนีเข้าประเทศไทย

ที่ตั้งฐานของกองทัพว่าและกองทัพพม่าในเมืองจ้อด



ปัจจุบัน เมืองจ้อดเป็นหมู่บ้านที่อยู่ภายใต้การควบคุมร่วมกันระหว่างกองทัพว่ากับกองทัพพม่า โดยกองพลที่ 772 ของกองทัพว่า ซึ่งเป็นหนึ่งในห้ากองพลภายใต้ศูนย์บัญชาการภาคใต้ของกองทัพว่า 171 ตั้งอยู่ในเมืองจ้อด และยังเป็นค่ายที่ใช้เพื่อฝึกทหารขนาดใหญ่ ส่วนค่ายทหารของกองทัพพม่าที่ตั้งอยู่ในเมืองจ้อดนั้น อยู่ใต้การบังคับบัญชาการภูมิภาคสามเหลี่ยมของกองทัพพม่า (Triangle Regional Command)

ฐานปืนใหญ่ของกองทัพพม่าบนยอดดอยซีเหล็ก



## รัสเซียเตรียมการขุดเจาะแร่ทั้งสแตนท์ทางตอนเหนือของดอยซีเหล็ก

ในเดือนพฤษภาคม 2568 ชาวบ้านในพื้นที่เห็นชาวรัสเซียสามคนเดินทางมาสำรวจแหล่งแร่ทางตอนเหนือของหุบเขาดอยซีเหล็ก โดยมาพร้อมกับเจ้าหน้าที่ทหารของกองทัพพม่า ตำรวจ และกองกำลังท้องถิ่น



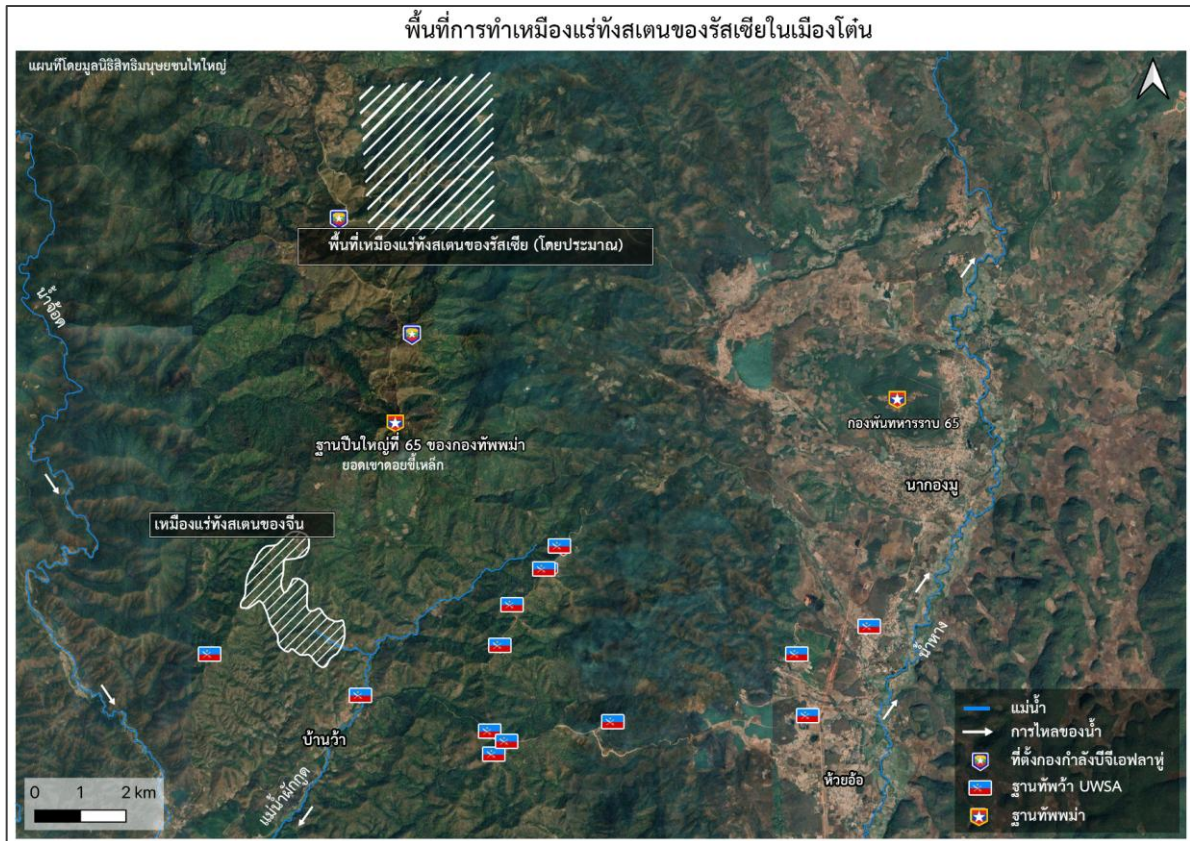
ชาวรัสเซียขณะเข้ามาสำรวจพื้นที่การทำแร่ที่ดอยซีเหล็ก โดยมาพร้อมกับเจ้าหน้าที่ทหารพม่าติดอาวุธ ตำรวจ และกองกำลังท้องถิ่นในเดือนพฤษภาคม 2568

ต่อมา ในวันที่ 28 มกราคม 2569 ชาวรัสเซียประมาณ 10 คนเดินทางมาที่ดอยซีเหล็กอีกครั้งหนึ่ง พร้อมกับผู้บัญชาการกองทัพพม่าในเมืองโตน และมีคนเห็นว่าการสำรวจจริงวัดที่ดิน ชาวบ้านในหมู่บ้านใกล้เคียงบางส่วนได้รับเชิญให้มาพบกับพวกเขา และได้รับแจ้งว่ารัฐบาลพม่าได้ออกใบอนุญาตให้กับชาวรัสเซียเพื่อมาทำเหมืองแร่ทั้งสแตนท์ในพื้นที่นั้นแล้ว

จากนั้นไม่นาน เจ้าหน้าที่ฝ่ายปกครองของกองทัพว่าที่ห้วยอ้อ (ซึ่งเป็นศูนย์บัญชาการภาคใต้ของกองทัพว่า) ได้แจ้งกับชาวบ้านในพื้นที่ว่า พวกเขาควรต่อต้านโครงการเหมืองแร่ของคนรัสเซีย

ชาวบ้านบอกว่า ชาวรัสเซียยังได้รับสัมปทานการทำเหมืองแร่พลวง (Antimony) ในพื้นที่ห่างไปอีกประมาณ 15 กิโลเมตรทางตะวันออกเฉียงเหนือของโครงการเหมืองแร่ทั้งสแตนท์ ซึ่งจะถือเป็นโครงการเหมืองแร่ของรัสเซียแห่งแรกเท่าที่มีข้อมูลในภาคตะวันออกของรัฐฉาน อย่างไรก็ตาม รัสเซียมีส่วนเกี่ยวข้องมาเป็นเวลานานแล้วกับการทำเหมืองแร่ทางตอนใต้ของรัฐฉานมายาวนาน โดยในปี 2547 บริษัท Tyazhpromexport (TPE) ซึ่งเป็นรัฐวิสาหกิจของรัสเซียได้เข้าร่วมทุนกับ Myanmar Economic Corporation ซึ่งเป็นบริษัทของกองทัพพม่าเพื่อขุดแร่เหล็กและจัดตั้งโรงงานเหล็กที่ภูเขาปางแปกในเมืองโหวโปง ซึ่งชุมชนในพื้นที่ต่างต่อต้านโครงการเหมืองแร่เหล็กและโรงงานอย่างหนัก เนื่องจากกังวลกับผลกระทบด้านสังคมและสิ่งแวดล้อม ทำให้โครงการนี้

ประสบความล่าช้ามาหลายครั้ง แต่การเดินทางมายังพื้นที่ของผู้เชี่ยวชาญด้านเทคนิคของรัสเซียเมื่อเดือน พฤษภาคม 2568 แสดงให้เห็นว่ารัสเซียและรัฐบาลพม่าต่างยืนยันจะเดินหน้าผลักดันโครงการนี้ต่อไปให้ได้



**Contacts:**

Signal

Sai Hor Hseng



Shan & English

Ying Leng Harn



Burmese

Hark Jet



Shan, English & Thai